

# **1. Über Ihren X10 Pro Omni**

1.1 Was ist in der Box

1.2 Übersicht

1.3 Tastensteuerung

1.4 LED-Anzeige

# **2. Inbetriebnahme Ihres X10 Pro Omni**

2.1 Wichtige Hinweise vor der Verwendung

2.2 Installation der Omni-Station

2.3 Laden des RoboVacs

2.4 Automatisches Aufladen und Fortsetzen mit der Omni Station

# **3. Die Verwendung Ihrer X10 Pro Omni mit der eufy Clean App.**

3.1 Laden Sie die App herunter

3.2 Setzen Sie die Wi-Fi-Verbindung zurück

3.3 Einrichten von No-Go-Zone und No-Mop-Zone

3.4 Zeitplan Reinigung

3.5 Wählen Sie einen Reinigungsmodus aus

3.6 Auswahl eines Saugleistungspegels

# **4. Mit dem Mopping-System verwenden**

# **5. Die Verwendung von RoboVac mit Amazon Alexa / Google Assistant.**

# **6. Aktivieren / Deaktivieren der Kindersicherung**

# **7. Reinigung und Wartung**

7.1 Reinigung des Staubbehälters und der Filter

7.2 Reinigung der Rollbürste

7.3 Reinigung der Seitenbürste

7.4 Reinigen Sie die Sensoren, Kameras und Ladekontakte

7.5 Reinigung des Schmutzwassertanks

7.6 Reinigung der abnehmbaren Wischpads in der Reinigungsschale

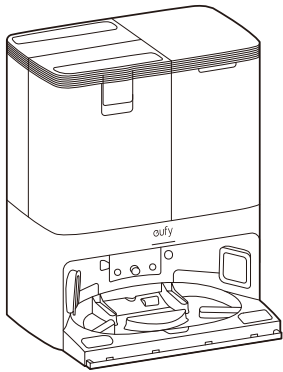
# **8. Fehlerbehebung**

# **9. Technische Daten**

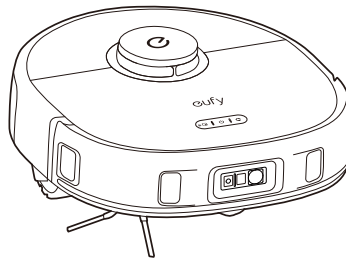
# **10. Garantie**

# 1. Über Ihren X10 Pro Omni

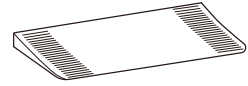
## 1.1 Was ist in der Box



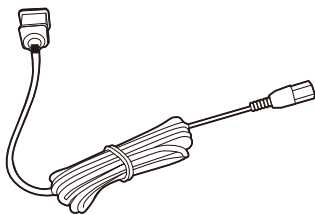
Omni Station



Roboter

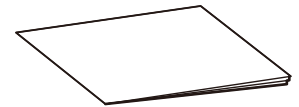


Abnehmbare Basis



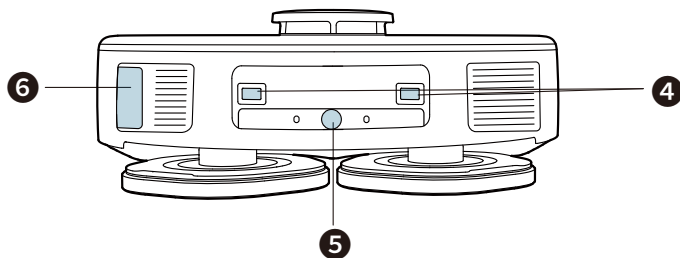
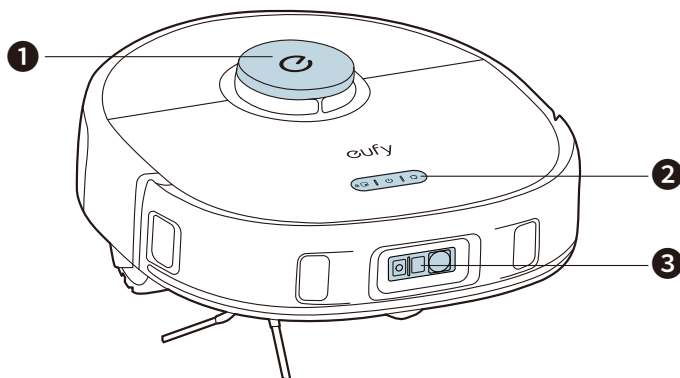
Netzkabel

Das Netzkabel variiert je nach Region.

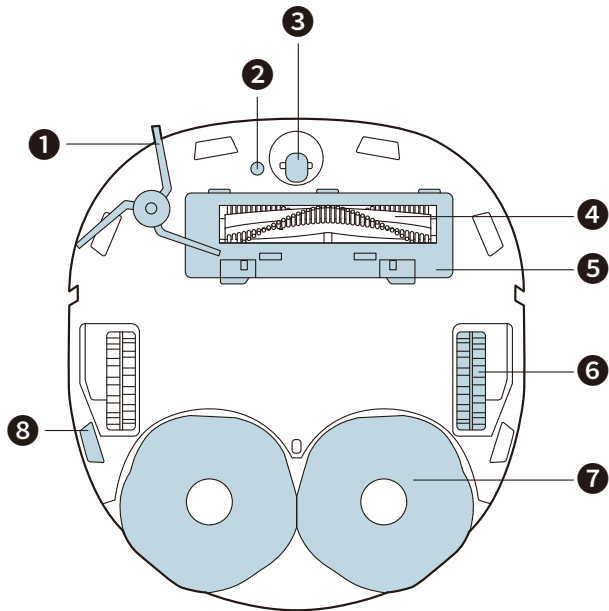


Dokumente

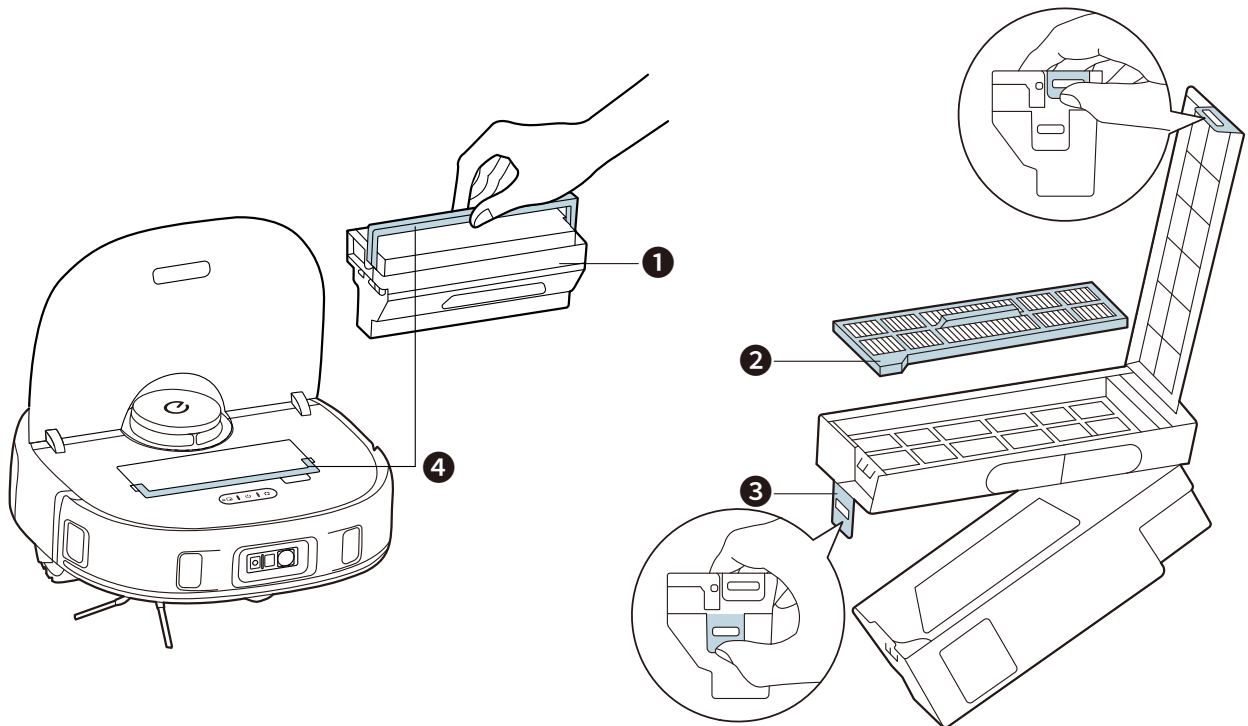
## 1.2 Übersicht



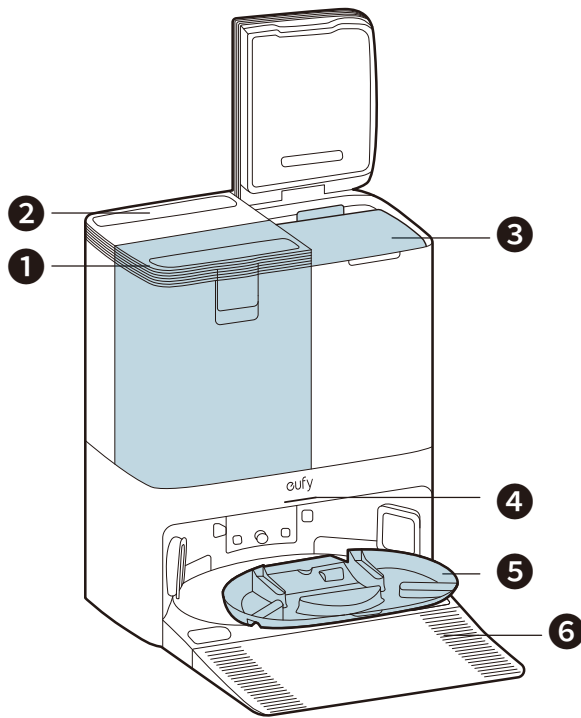
- ❶ Navigations-Lidar
- ❷ Tasten
- ❸ RGB Kamera + LED Licht
- ❹ Ladekontaktstifte (×2)
- ❺ Wasserinjektionsanschluss
- ❻ Staubabsauganschluss



- ❶ Seitenbürste
- ❷ Teppicherkennungssensor
- ❸ Schwenkrad
- ❹ Anti-Verhedderungs-Rollbürste
- ❺ Bürstenschutz
- ❻ Räder (× 2)
- ❼ Abnehmbare Wischpads (×2)
- ❽ Fallsensoren (×6)



- ❶ Staubbehälter
- ❷ Filter
- ❸ Entriegelungsvorrichtung
- ❹ Griff










- ❶ Frischwassertank
- ❷ Schmutzwassertank
- ❸ Einweg-Staubbeutel
- ❹ LED-Anzeige
- ❺ Abnehmbare Wischpads-Reinigungsschale
- ❻ Abnehmbare Basis

### 1.3 Tastensteuerung

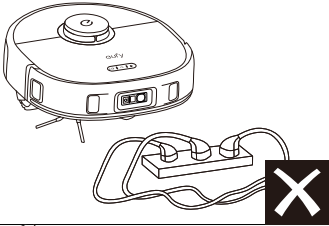
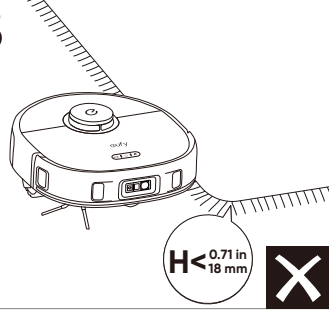
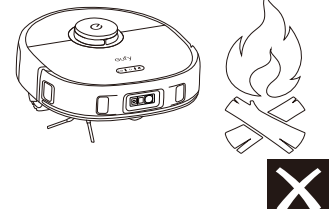
	<ul style="list-style-type: none"> <li>• Langes Drücken (3s): Ein- oder Ausschalten</li> <li>• Kurz drücken: Pause / Fortsetzen der aktuellen Aufgabe während der Arbeit</li> </ul>
	<ul style="list-style-type: none"> <li>• Kurz drücken: RoboVac kehrt zur Omni-Station zurück</li> </ul>
	<ul style="list-style-type: none"> <li>• Kurz drücken: Starte punktuelle Reinigung</li> <li>• Langes Drücken (5s): Kindersicherung aktivieren oder deaktivieren</li> </ul>
	<ul style="list-style-type: none"> <li>• Langes gleichzeitiges Drücken (3s): Zurücksetzen der Wi-Fi-Verbindung</li> </ul>

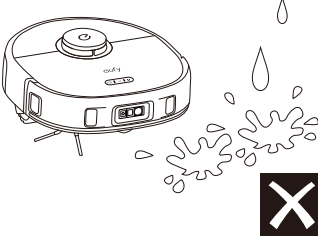
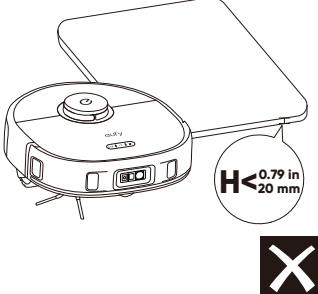
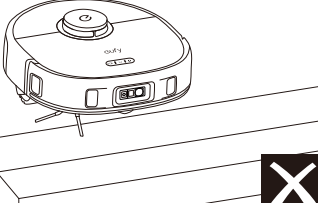
## 1.4 LED-Anzeige

LED-Anzeigen	LED-Anzeige	RoboVac-Status
	Pulsierendes Weiß	Eingeschaltet
	Dauerhaft Weiß	Standby/pausiert
	Dauerhaft Weiß	Funktioniert normal
	Dauerhaft Weiß	Arbeiten im Spot-Reinigungsmodus.
	Dauerhaft Weiß	Rückkehr zur Omni-Station.
	Pulsierendes Weiß	Ladevorgang
	Schnell blinkendes Rot	Fehler (Bitte beachten Sie die Anweisungen in der App für Lösungen)

## 2. Inbetriebnahme Ihres X10 Pro Omni

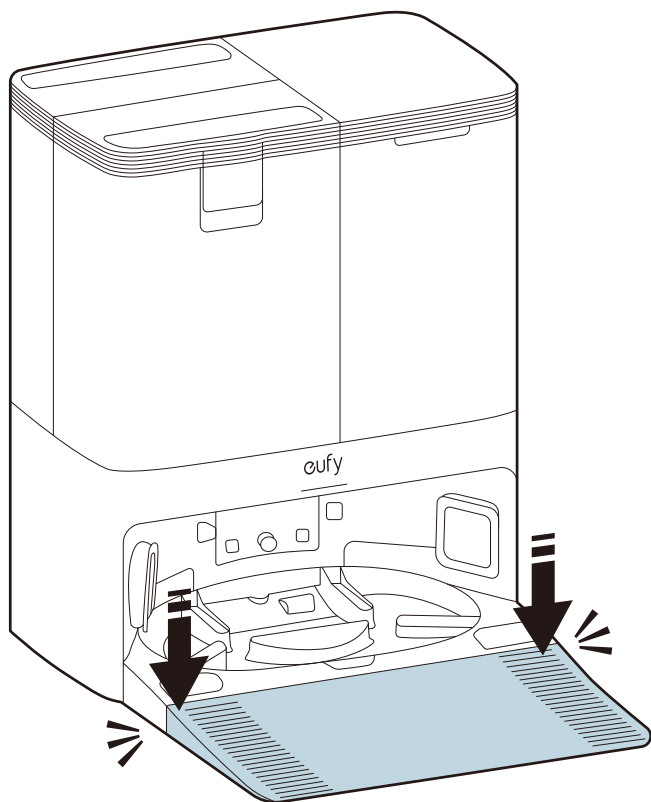
### 2.1 Wichtige Hinweise vor der Verwendung

<p><b>A</b></p> 	<p><b>a.</b> Entfernen Sie Netzkabel und kleine Gegenstände, in denen der RoboVac sich verfangen könnte, vom Fußboden.</p>
<p><b>B</b></p> 	<p><b>B.</b> Falten Sie die Ränder von Fransenteppichen um, damit sie sich der RoboVac nicht verheddert. Vermeiden Sie die Reinigung hochfloriger Teppiche oder Teppiche mit einer Dicke von mehr als 18 mm, da dies zu Fehlfunktionen des RoboVac führen kann.</p>
<p><b>C</b></p> 	<p><b>C.</b> Es wird dringend empfohlen, physische Barrieren zu errichten oder über die eufy Clean-App eine „No-Go“-Zone vor Kaminen und bestimmten Bereichen (z. B. Lüftungsschlitzen) einzurichten, deren Betreten Schäden am RoboVac verursachen kann.</p>

<p><b>D</b></p> 	<p><b>D.</b> Vermeiden Sie das Absaugen großer Wassermengen, da dies das Gerät möglicherweise beschädigen kann.</p>
<p><b>E</b></p> 	<p><b>E.</b> RoboVac kann auf Objekte klettern, die weniger als 20mm hoch sind. Entfernen Sie diese Gegenstände, wenn möglich.</p>
<p><b>F</b></p> 	<p><b>F.</b> Anti-Fallsensoren verhindern in den meisten Fällen, dass der RoboVac eine Treppe hinunterstürzt und steil fällt. Sensoren sind weniger effektiv, wenn sie verschmutzt sind oder auf Teppich-/reflektierenden Böden verwendet werden. Bringen Sie physische Barrieren an oder legen Sie eine „No-Go“-Zone fest, um Bereiche abzusperren, wo der RoboVac abstürzen könnte.</p>

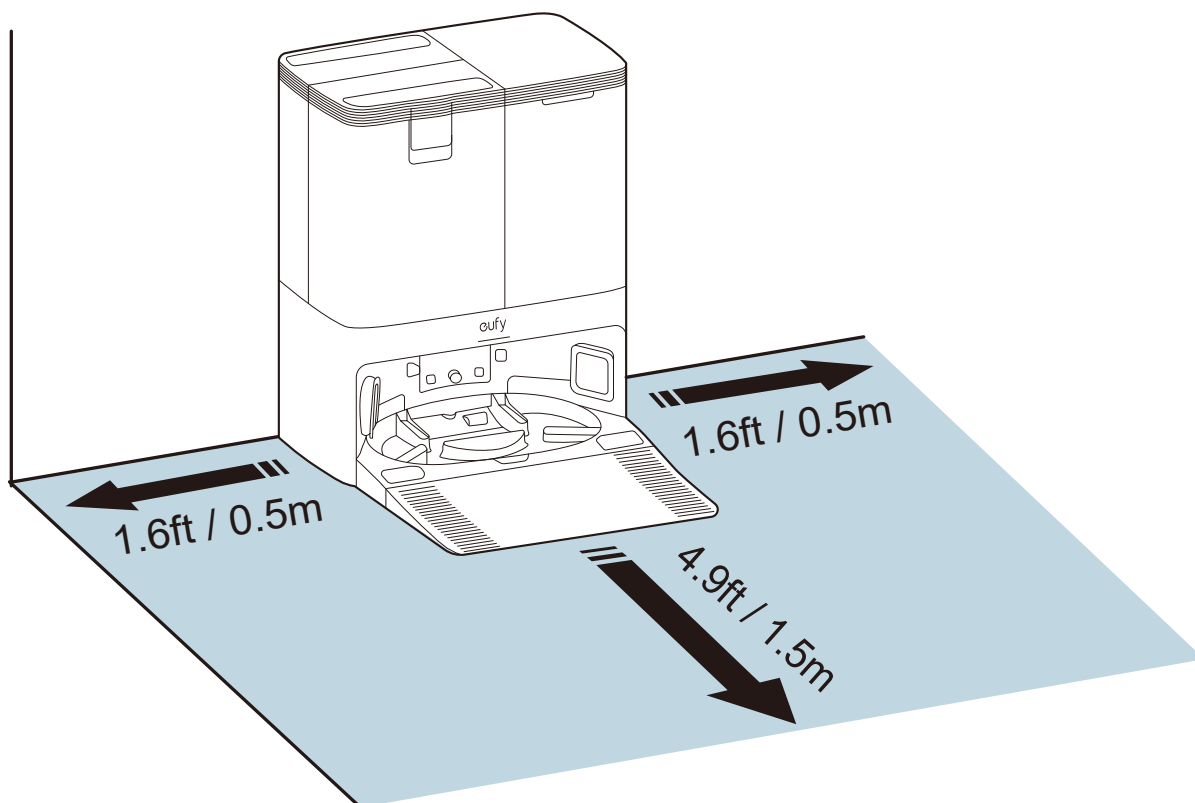
## 2.2 Installation der Omni-Station

1. Installieren Sie die abnehmbare Basis, indem Sie beide Seiten fest nach unten drücken.

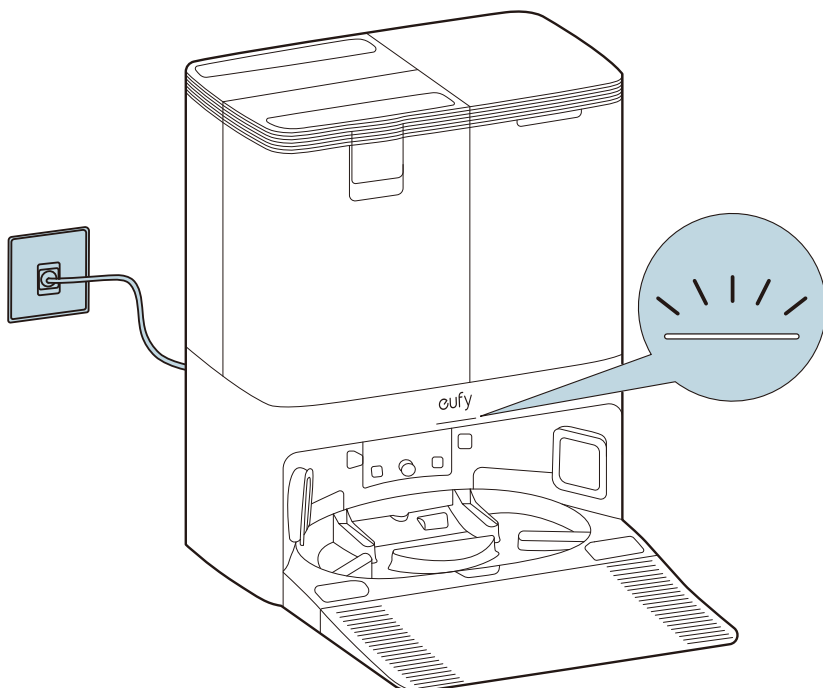


- Stellen Sie sicher, dass die abnehmbare Basis nahtlos mit der Omni-Station verbunden ist, sonst wird RoboVac nicht reibungslos zur Omni-Station zurückkehren können.

2. Platzieren Sie die Omni Station an einem Ort mit starkem Wi-Fi-Signal, damit RoboVac problemlos darauf zugreifen kann. Es wird empfohlen, sie an einer Wand und auf einer harten, ebenen Fläche aufzustellen.

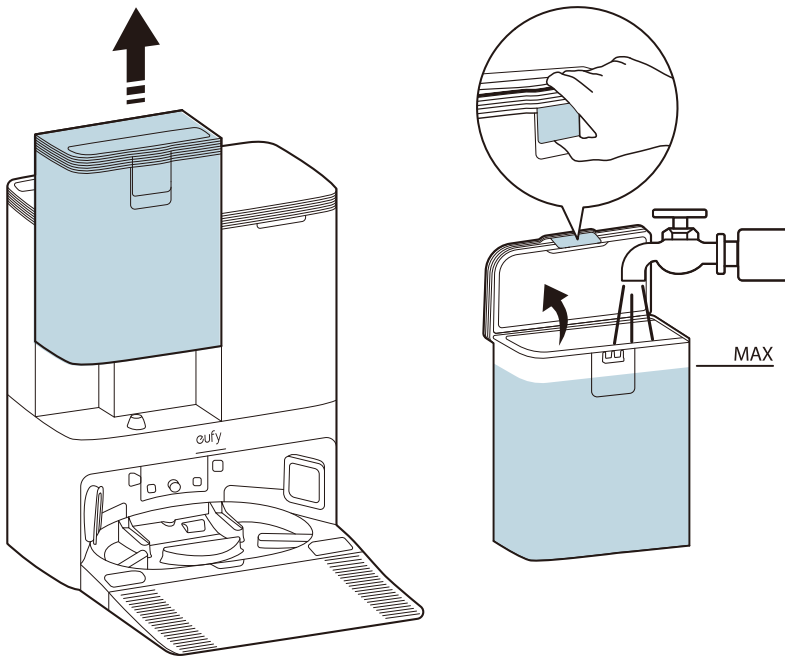


3. Schließen Sie das Netzkabel an die Omni Station und eine Steckdose an. Wenn die Omni-Station an Wechselstrom angeschlossen wird, leuchtet die LED-Anzeige an der Omni-Station konstant weiß.



- Lassen Sie die Omni Station immer angeschlossen, um sicherzustellen, dass die Infrarotverbindung zwischen RoboVac und der Omni Station erfolgreich ist, andernfalls kehrt RoboVac nicht automatisch zur Omni Station zurück.

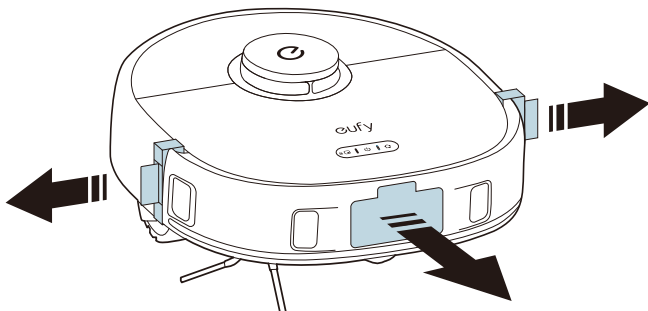
4. Nehmen Sie den Frischwassertank heraus. Fügen Sie sauberes Wasser hinzu, bis es die MAX Wasserlinie erreicht.



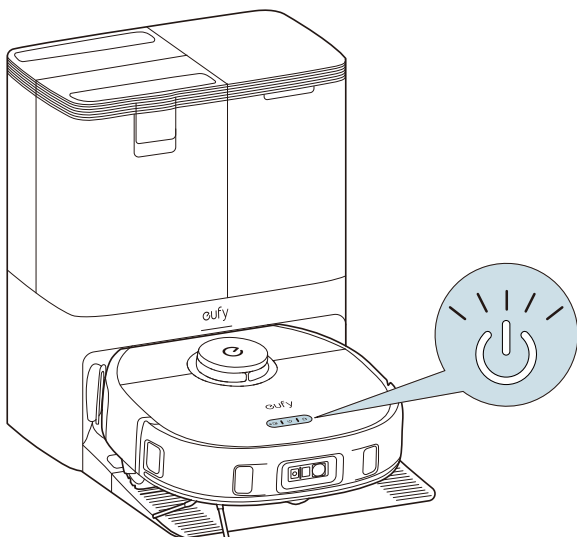
- 💡 • Bitte füllen Sie kein heißes Wasser in den Tank, um eine Verkürzung der Lebensdauer zu vermeiden.
- Verwenden Sie nur die von eufy vorgesehene Reinigungslösung, da sonst die Reinigungswirkung beeinträchtigt und das Gerät beschädigt werden kann.

## 2.3 Laden des RoboVacs

1. Entfernen Sie vor der Verwendung die Schaumstoffblöcke und den Kameraschutzkleber.



2. Setzen Sie den RoboVac auf die Omni-Station. Der RoboVac wird automatisch eingeschaltet und beginnt mit dem Aufladen.



- 💡 • Die Wischpads werden automatisch gereinigt und getrocknet, wenn der RoboVac zur Omni-Station zurückkehrt.

## 2.4 Automatisches Aufladen und Fortsetzen mit der Omni Station

Der RoboVac kehrt automatisch zur Omni-Station zurück, um aufzuladen, wenn:

- Der RoboVac hat die Reinigung abgeschlossen.
- Die Reinigung ist nicht abgeschlossen und der Akkustand wird niedrig; sobald der Akku wieder ausreichend aufgeladen ist, um die Reinigungsaufgabe zu beenden, wird der RoboVac die Reinigung fortsetzen und den verbleibenden Teil abschließen.

 • **Bewegen Sie die Omni Station während der Reinigung nicht. Ziehen Sie den Stecker der Omni Station nicht heraus, sonst kann es sein, dass der RoboVac nicht zum Aufladen zurückkehrt.**

## 3. Die Verwendung Ihrer X10 Pro Omni mit der eufy Clean App

Um alle verfügbaren Funktionen nutzen zu können, wird empfohlen, Ihren RoboVac über die eufy Clean-App zu steuern.

**Stellen Sie vor dem Start Folgendes sicher:**

- Ihr Smartphone läuft mit iOS 11.0 (oder höher) oder Android 8.0 (oder höher).
- An Ihrem Router ist das WLAN-Signal im 2,4-GHz-Band aktiviert.

### 3.1 Laden Sie die App herunter

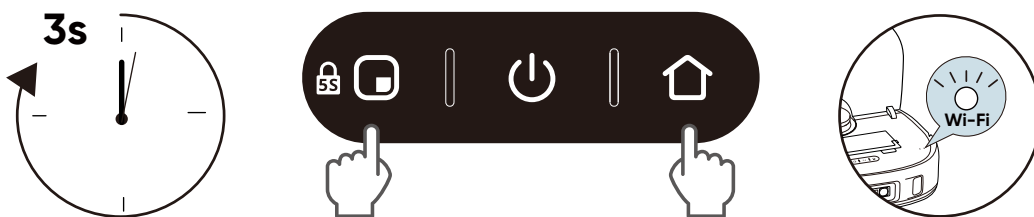
1. Laden Sie die eufy Clean App aus dem App Store (für iOS Geräte) oder Google Play (für Android Geräte) herunter oder klicken Sie auf diesen Link: (<https://dl-eufy.eufylife.com/qcdl/index.html?flow=eufy>).
2. Öffnen Sie die App und erstellen Sie ein Benutzerkonto.
3. Tippen Sie auf das Symbol "+", um RoboVac zu Ihrem eufy Clean Konto hinzuzufügen.
4. Folgen Sie den Anweisungen in der App, um die WLAN-Verbindung einzurichten.
  - Nach erfolgreicher Verbindung können Sie den RoboVac über die App steuern.
  - Mit der App können Sie Reinigungsmodi auswählen, die Reinigung mit der gewünschten Saugleistung auswählen, die Reinigung planen, den Systemstatus anzeigen, „No-Go“-Zonen einrichten, Benachrichtigungen erhalten und auf zusätzliche Funktionen zugreifen.

 • **Wenn der RoboVac irgendwo hängen bleibt, tippen Sie in der App auf „Finde meinen Roboter“, um das Gerät zu suchen.**

### 3.2 Setzen Sie die Wi-Fi-Verbindung zurück

Wenn beim Verbinden Ihres RoboVac mit der eufy Clean-App Probleme auftreten, können Sie versuchen, die WLAN-Verbindung zurückzusetzen.

Drücken und halten Sie die Home- und Spot-Reinigungsmodus-Tasten gleichzeitig für 3 Sekunden, bis Sie eine Sprachansage hören.

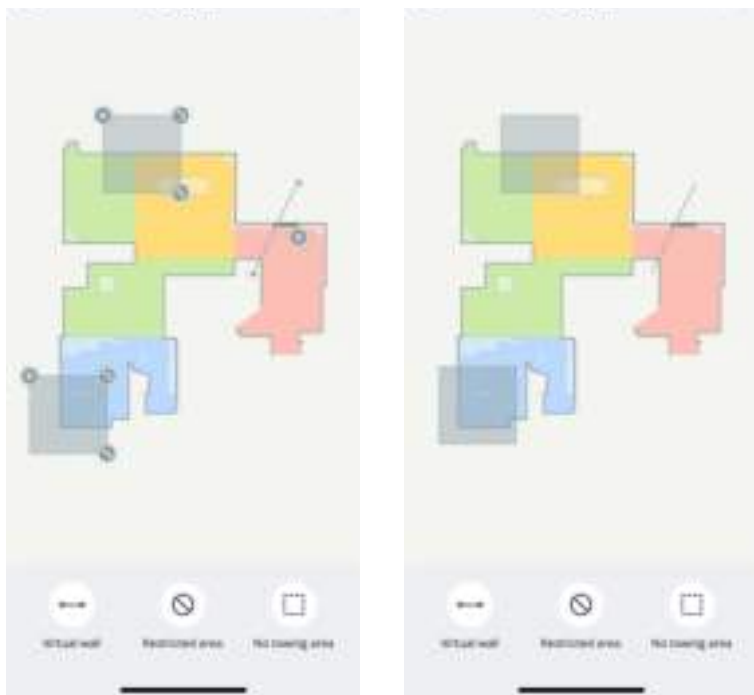


Sie hören eine Sprachansage, wenn die WLAN-Verbindung zurückgesetzt wurde, und die LED-Anzeigen am RoboVac blinken schnell blau. Nun können Sie den Anweisungen in der App folgen, um die WLAN-Verbindung einzurichten.

### 3.3 Einrichten von No-Go-Zone und No-Mop-Zone

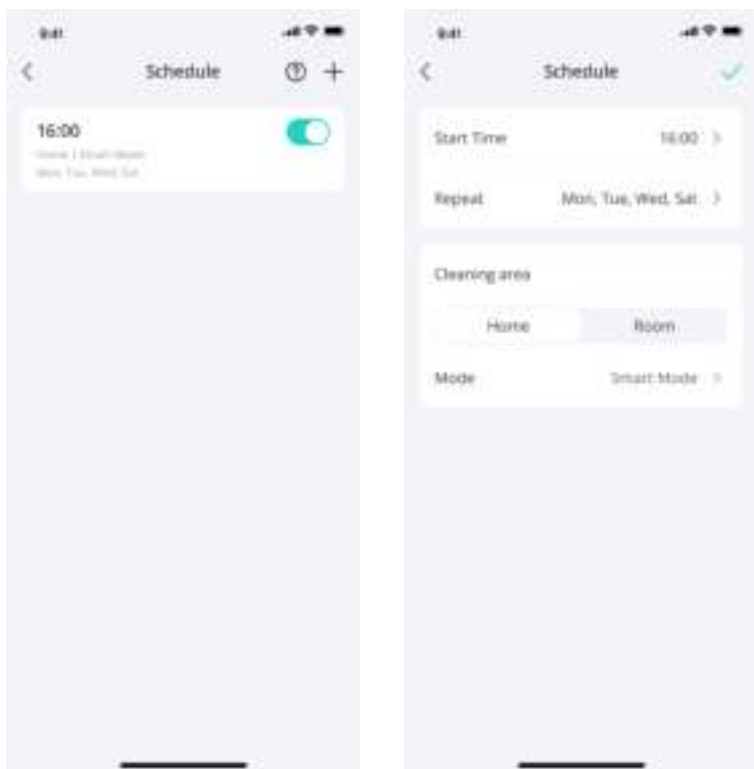
Mit der eufy Clean-App können Sie eine „No-Go-Zone“ oder „No-Mop-Zone“ als Sperrbereich einrichten. Dadurch werden physische Barrieren, einschließlich Begrenzungsstreifen, überflüssig. Diese Funktion ist lediglich für die Aufteilung der Reinigungszonen vorgesehen und dient nicht zur Isolierung von Gefahrenbereichen.

- Sperrzone: Der RoboVac wird die Zone nicht zum Staubsaugen betreten.
- No-Mop Zone: Der RoboVac wird die Zone zum Wischen nicht betreten.



### 3.4 Zeitplan Reinigung

Mit der eufy Clean-App können Sie den RoboVac so programmieren, dass er zu einer bestimmten Uhrzeit mit der Reinigung beginnt.



-  In der eufy Clean-App können Sie die Uhrzeit einstellen und die Reinigungspläne täglich individuell anpassen. Diese Funktion ist nur in der App verfügbar.

## 3.5 Wählen Sie einen Reinigungsmodus aus

Sie können die Reinigung starten / pausieren oder einen Reinigungsmodus über die eufy Clean App auswählen.

### 3.5.1 Hausreinigungsmodus

Tippen Sie in der eufy Clean App auf Start, um den Hausreinigungsmodus zu aktivieren.

Nach dem Start bewegt sich der RoboVac von der Omni-Station aus und bestimmt automatisch seine Reinigungsroute, indem er zuerst die Kanten reinigt und einem Z-förmigen Reinigungspfad folgt. Wenn die Reinigung abgeschlossen ist, kehrt RoboVac automatisch zur Omni-Station zurück.



- Um die Reinigung zu pausieren, tippen Sie in der App auf Pause oder drücken Sie die Ein-/Aus-Taste auf dem RoboVac.

### 3.5.2 Raumreinigung

In diesem Modus wird Ihr Haus automatisch in der eufy Clean-App in mehrere Räume unterteilt, die gereinigt werden. In der App können Sie außerdem Ihre Zimmereinstellungen anpassen. Der RoboVac wird nur die ausgewählten Räume reinigen und nach der Reinigung zur Omni-Station zurückkehren.

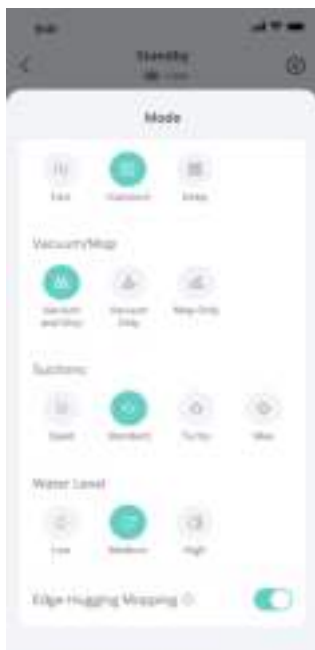


- 💡 • Aktivieren Sie die Raumreinigung erst, nachdem der RoboVac die Karte erstellt hat.
- Es wird empfohlen, dass der RoboVac von der Omni-Station aus die Raumreinigung beginnt.



### 3.6 Auswahl eines Saugleistungspegels

Wählen Sie in der eufy Clean-App eine Saugleistung entsprechend Ihren Anforderungen aus: Leise, Standard (voreingestellt), Turbo und Max.



💡 • Wenn RoboVac das nächste Mal mit der Reinigung beginnt, reinigt er entsprechend der zuvor ausgewählten Saugleistungsstufe.

In der eufy Clean App können Sie auch die BoostIQ™ Funktion entsprechend Ihren Bedürfnissen auswählen. RoboVac erhöht automatisch die Saugleistung, wenn er erkennt, dass eine stärkere Leistung für eine optimale Reinigung erforderlich ist. BoostIQ™ ist ideal zum Reinigen dickerer Teppiche und schwer zu fegender Verschmutzungen, wodurch die Gesamtreinigungszeit verkürzt, aber der Geräuschpegel erhöht wird. Wenn Sie den erhöhten Geräuschpegel als störend empfinden, können Sie die BoostIQ-Funktion deaktivieren.

## 4. Mit dem Mopping-System verwenden

1. Beginnen Sie mit der Reinigung. Der RoboVac saugt und wischt automatisch. Während des Wischens können Sie über die eufy Clean-App zwischen drei Wasserstufen wählen.



2. Wenn RoboVac mit der Reinigung fertig ist, reinigen Sie den Schmutzwassertank, um Schimmel und unangenehme Gerüche zu vermeiden. Anweisungen zum Reinigen des Schmutzwassertanks finden Sie im Abschnitt „**Reinigung und Pflege**“ in diesem Handbuch.

## 5. Die Verwendung von RoboVac mit Amazon Alexa / Google Assistant

Amazon Alexa oder der Google Assistant sind intelligente Sprachassistenten, die es Ihnen ermöglichen, RoboVac mit Ihrer Stimme zu steuern.

### Stellen Sie vor dem Start Folgendes sicher:

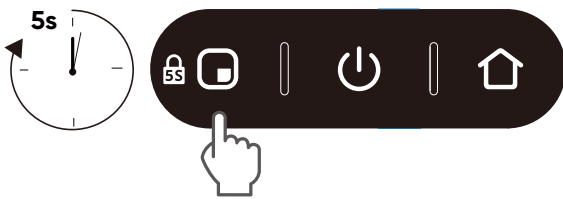
- RoboVac wird an die Omni Station angeschlossen, um sicherzustellen, dass genügend Strom vorhanden ist.
- Der RoboVac ist mit der eufy Clean-App verbunden.
- Sie verfügen über ein Amazon Alexa-fähiges Gerät (z. B. Amazon Echo, Echo Dot, Amazon Tap, Echo Show oder Echo Spot) oder ein Gerät mit aktiviertem Google Assistant (z. B. Google Home, Google Home Mini). Diese Geräte sind separat erhältlich.
- Die Amazon Alexa-App oder Google Home-App ist bereits auf Ihrem Smart-Gerät installiert und Sie haben ein Konto erstellt.

### So steuern Sie den RoboVac mit Amazon Alexa oder Google Assistant:

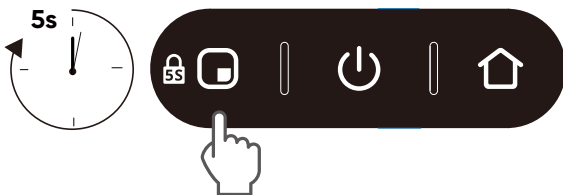
1. Öffnen Sie die eufy Clean-App und suchen Sie oben links „Intelligente Integrationen“.
2. Folgen Sie den Anweisungen auf dem Bildschirm, um die Einrichtung abzuschließen.

## 6. Aktivieren / Deaktivieren der Kindersicherung

- Halten Sie die Spot-Reinigungstaste 5 Sekunden lang gedrückt, um die Kindersicherung zu aktivieren. Sobald die Kindersicherung aktiviert ist, werden alle Tasten gesperrt, um zu verhindern, dass Kinder das Gerät beschädigen oder sich versehentlich verletzen.



- Um die Kindersicherung zu deaktivieren, halten Sie die Spot-Reinigungstaste erneut 5 Sekunden lang gedrückt.



 • Diese Funktion ist auch in der eufy Clean-App verfügbar.

## 7. Reinigung und Wartung

Schalten Sie das Gerät vor der Reinigung und Wartung aus und ziehen Sie den Netzstecker. Jede andere Wartung sollte von einem autorisierten Servicevertreter durchgeführt werden.

Für optimale Leistung befolgen Sie bitte die unten stehenden Anweisungen zur regelmäßigen Reinigung und Wartung. Die Reinigungs- und Austauschfrequenz hängt von Ihren Nutzungsgewohnheiten ab.

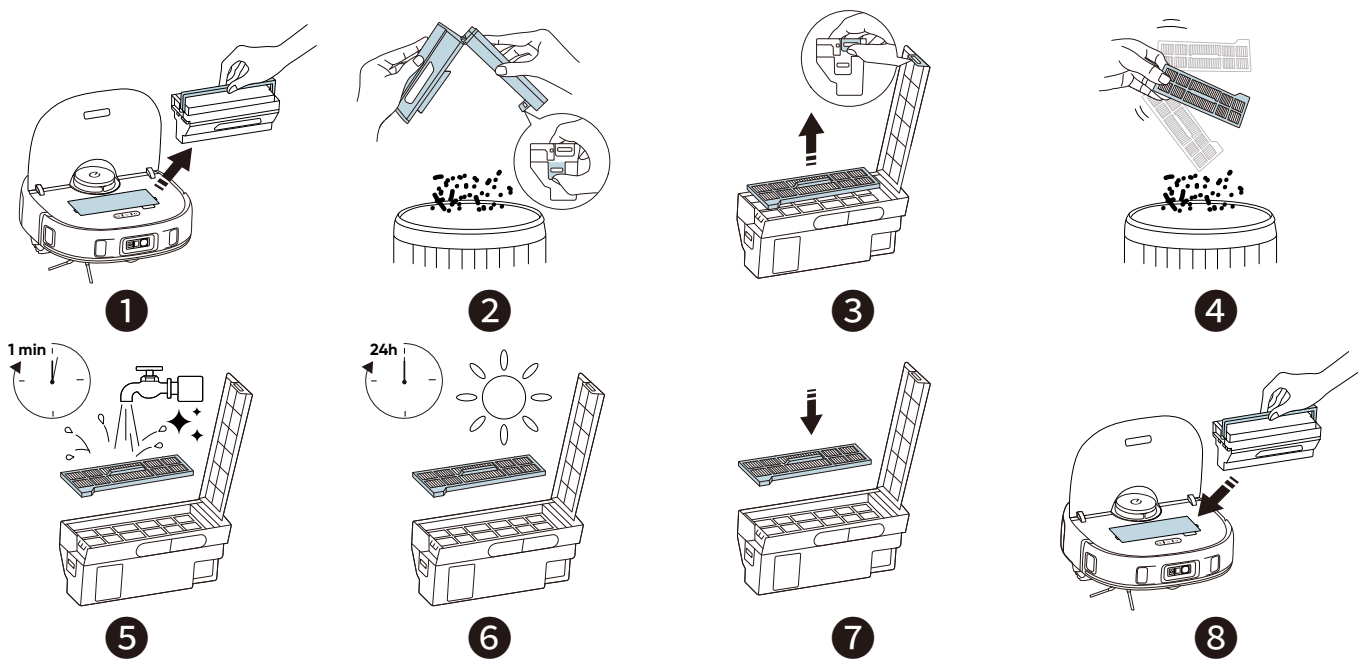
### Empfohlene Reinigungs- und Austauschhäufigkeit

 [Klicken Sie hier \(Website\), um Zubehör zu kaufen!](#)

RoboVac-Teil	Reinigungshäufigkeit	Austauschhäufigkeit
Staubbehälter	Einmal pro Woche	-
Schmutzwassertank	Leeren und reinigen, wenn voll	-
Wischpads	-	Alle 3-6 Monate
Filter	Einmal pro Woche	Alle 3-6 Monate
Seitenbürste	Einmal pro Monat	Alle 3-6 Monate (oder wenn sichtbar abgenutzt)
Bürstenschutz	Einmal pro Monat	Alle 3-6 Monate (oder wenn sichtbar abgenutzt)
Rollbürste	Einmal pro Monat	Alle 6 Monate
Sensoren	Einmal pro Monat	-
Ladestifte	Einmal pro Monat	-
Schwenkrad	Einmal pro Monat	-

## 7.1 Reinigung des Staubbehälters und der Filter

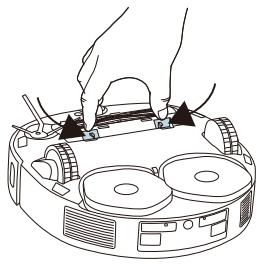
- ① Öffnen Sie die obere Abdeckung und nehmen Sie den Staubbehälter heraus.
- ② Drücken Sie die Freigabetaste, um den Staubbehälter zu öffnen und zu leeren.
- ③ Entfernen Sie den Filter.
- ④ Tippen Sie den Filter, um Staub abzuklopfen.
- ⑤ Spülen Sie den Staubbehälter und den Filter gründlich mit Wasser aus.
- ⑥ Trocknen Sie den Staubbehälter und den Filter vor dem nächsten Gebrauch vollständig an der Luft.
- ⑦ Setzen Sie den Filter wieder in den Staubbehälter ein.
- ⑧ Schieben Sie den Staubbehälter zurück in das Hauptgerät.



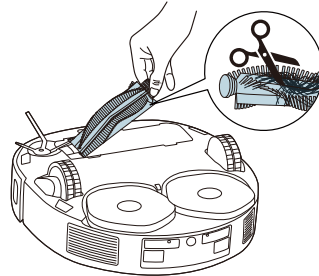
- 💡 • Verwenden Sie zum Reinigen des Filters weder eine Bürste, heißes Wasser oder ein Reinigungsmittel.
- Verwenden Sie den Filter nur, wenn er vollständig trocken ist, da dies sonst die Reinigungsleistung beeinträchtigen kann.

## 7.2 Reinigung der Rollbürste

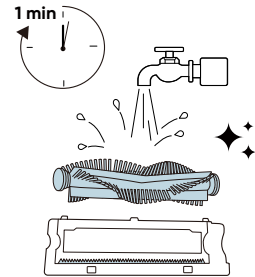
- ① Ziehen Sie wie abgebildet an den Entriegelungsglaschen, um den Bürstenschutz zu entriegeln.
- ② Heben Sie die Rollbürste an, um sie herauszunehmen. Reinigen Sie die Rollbürste mit einem Reinigungswerkzeug oder einer Schere.
- ③ Spülen Sie die Rollbürste und den Bürstenschutz mit fließendem Wasser ab.
- ④ Lassen Sie die Rollbürste und den Bürstenschutz vor dem nächsten Gebrauch vollständig an der Luft trocknen.
- ⑤ Setzen Sie die Rollbürste wieder ein, indem Sie zuerst das hervorstehende Ende einfügen.
- ⑥ Drücken Sie nach unten, um den Bürstenschutz einzurasten.



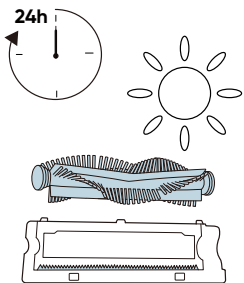
1



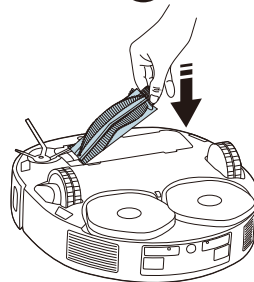
2



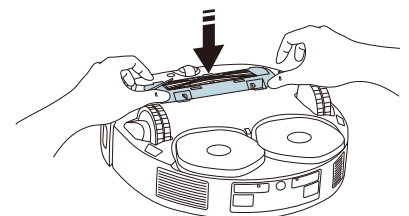
3



4



5

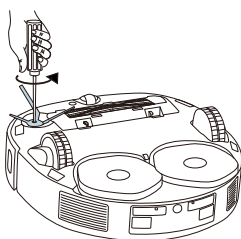


6

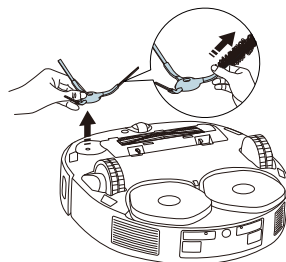
## 7.3 Reinigung der Seitenbürste

Fremdkörper wie Haare können sich leicht in der Seitenbürste verfangen, daher ist es am besten, diese regelmäßig zu reinigen.

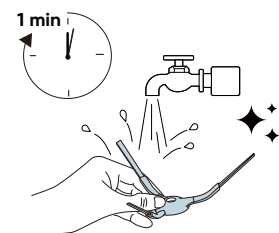
- ① Entfernen Sie die Seitenbürste mit einem Schraubenzieher.
- ② Entfernen Sie vorsichtig alle Haare oder Substanzen, die sich zwischen dem Gerät und der Seitenbürste befinden.
- ③ Reinigen Sie die Seitenbürste mit Wasser.
- ④ Lassen Sie die Seitenbürste vor dem nächsten Gebrauch an der Luft trocknen.
- ⑤ Installieren Sie die Seitenbürste wieder am Gerät.



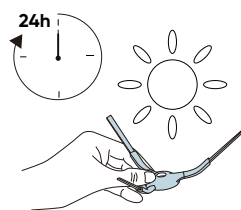
1



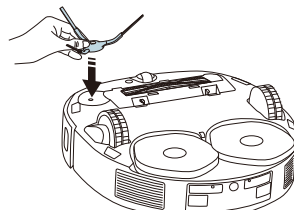
2



3



4

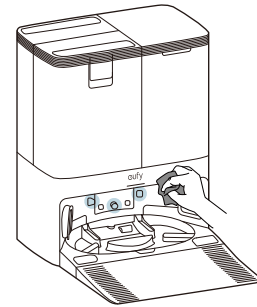
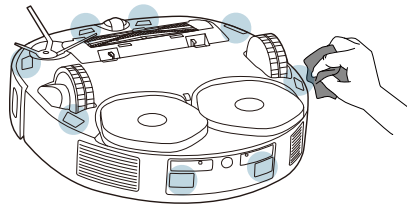
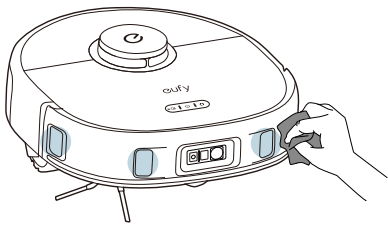


5

## 7.4 Reinigen Sie die Sensoren, Kameras und Ladekontakte

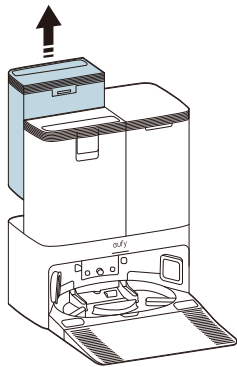
Reinigen Sie die Sensoren und Ladekontaktstifte regelmäßig, um eine optimale Leistung zu gewährleisten.

- Reinigen Sie die Sensoren und Ladekontaktstifte mit einem weichen Tuch.

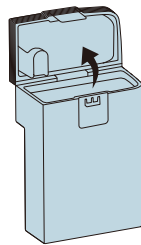


## 7.5 Reinigung des Schmutzwassertanks

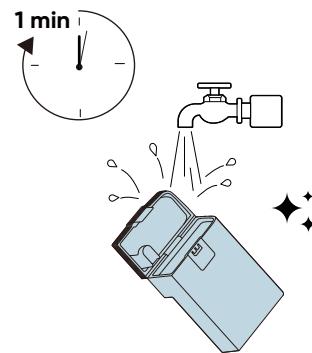
- ① Entfernen Sie den Schmutzwassertank aus der Omni-Station.
- ② Leeren Sie den Schmutzwassertank.
- ③ Spülen Sie den Schmutzwassertank gründlich mit fließendem Wasser aus.



1



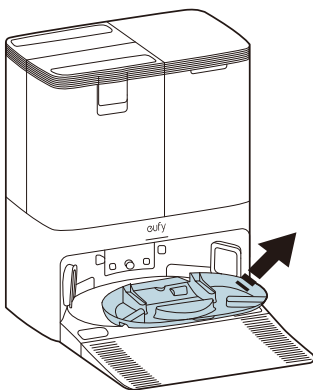
2



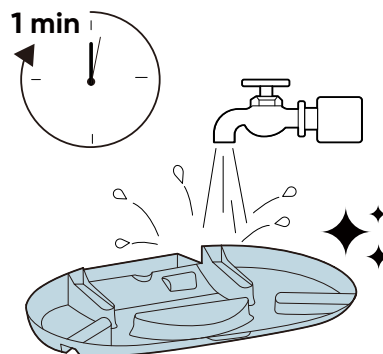
3

## 7.6 Reinigung der abnehmbaren Wischpads in der Reinigungsschale

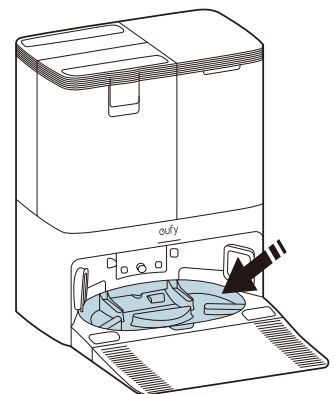
- ① Entfernen Sie die Reinigungsschale aus der Omni-Station.
- ② Spülen Sie die Reinigungsschale gründlich mit Wasser aus.
- ③ Setzen Sie das Tablett zurück in die Omni Station.



1



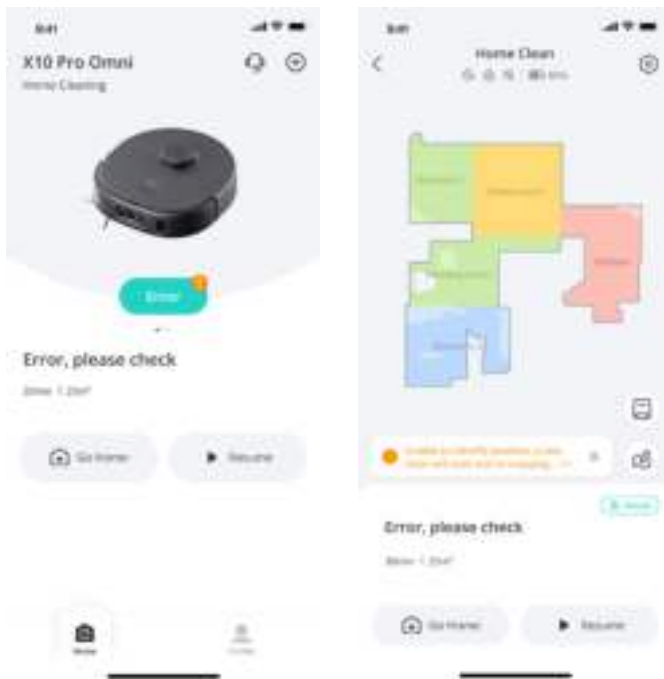
2



3

## 8. Fehlerbehebung

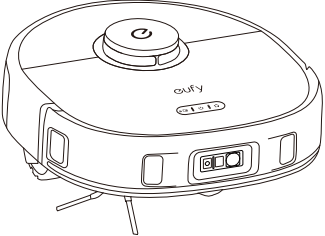
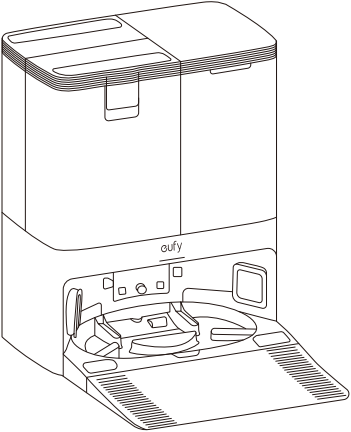
Wenn ein Fehler auftritt, lesen Sie bitte die In-App-Anweisungen für Lösungen. Wenn das Problem weiterhin besteht, wenden Sie sich bitte an [support@eufy.com](mailto:support@eufy.com) für Hilfe.



Sie können auch den untenstehenden Link anklicken, um unsere FAQs für eine schnelle Lösung zu sehen. Wenn das Problem weiterhin besteht, kontaktieren Sie bitte [support@eufy.com](mailto:support@eufy.com) um Hilfe zu erhalten.

FAQs: <https://support.eufy.com/s/product/a085g00000BdaluAAB/eufy-clean-x10-pro-omni>

## 9. Technische Daten

	Stromverbrauch	60W
	Akku	2600mAH x 2
	Eingang	DE: 220-240V, 50-60Hz
	Ausgang	DE: 20V / 1,2A
	Fassungsvermögen des Frischwassertanks	3l
	Fassungsvermögen des Schmutzwassertanks	2,7l
	Fassungsvermögen des Staubbeutels	2,5l

## 10. Garantie

Die Garantiezeit des Produkts wird vom Verkäufer bestimmt und kann je nach Vertriebskanal und örtlichen rechtlichen Anforderungen variieren, jedoch soll die Mindestgarantiedauer nicht weniger als 12 Monate betragen.

Hinweis: Die 12-monatige Garantie deckt die Haupteinheit (einschließlich Akku) und die Omni Station ab, gilt jedoch nicht für Verbrauchsmaterialien wie Rollbürste, Seitenbürste, Wischpads usw.

**Diese beschränkte Garantie, die vom Hersteller bereitgestellt wird, beeinträchtigt in keiner Weise eine potenzielle gesetzliche Gewährleistung.**