



Batterielörkolben Battery-powered soldering iron Fer à souder à piles

DE AT BE	NL BE
No. 48525 Batterielörkolben PBLK 6 A1 Parkside Gebrauchsanweisung	Nr. 48525 Batterijsoldeerbout PBLK 6 A1 Parkside Gebruiksaanwijzing
GB IE NI	CZ
No. 48525 Battery-powered soldering iron PBLK 6 A1 Parkside Operating Instructions	Č. 48525 bateriová páječka PBLK 6 A1 Parkside návod k použití
FR BE	ES
N° 48525 Fer à souder à piles PBLK 6 A1 Mode d'emploi Parkside	No. 48525 Soldador a batería PBLK 6 A1 Manual de uso Parkside

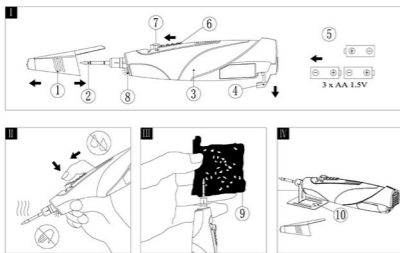
IAN 284669

Informationen zur Entsorgung und zur Lage des nächsten Recyclinghofes erhalten Sie z. B. bei Ihrer Stadtreinigung oder in den Gelben Säcken.

Technische Daten

Leistung: 6 W
Anschlusswert: 4,5 V (3 Batterien à 1,5V, Typ AA)
Max. Arbeitstemperatur: ca. 550 °C

Technische und optische Änderungen vorbehalten.



DE AT BE	NL BE
No. 48525 Batterielörkolben PBLK 6 A1 Parkside Gebrauchsanweisung	Nr. 48525 Batterijsoldeerbout PBLK 6 A1 Parkside Gebruiksaanwijzing
GB IE NI	CZ
No. 48525 Battery-powered soldering iron PBLK 6 A1 Parkside Operating Instructions	Č. 48525 bateriová páječka PBLK 6 A1 Parkside návod k použití
FR BE	ES
N° 48525 Fer à souder à piles PBLK 6 A1 Mode d'emploi Parkside	No. 48525 Soldador a batería PBLK 6 A1 Manual de uso Parkside

IAN 284669

Informationen zur Entsorgung und zur Lage des nächsten Recyclinghofes erhalten Sie z. B. bei Ihrer Stadtreinigung oder in den Gelben Säcken.

Technische Daten

Leistung: 6 W
Anschlusswert: 4,5 V (3 Batterien à 1,5V, Typ AA)
Max. Arbeitstemperatur: ca. 550 °C

Technische und optische Änderungen vorbehalten.

Informationen zur Entsorgung und zur Lage des nächsten Recyclinghofes erhalten Sie z. B. bei Ihrer Stadtreinigung oder in den Gelben Säcken.

Technische Daten

Leistung: 6 W
Anschlusswert: 4,5 V (3 Batterien à 1,5V, Typ AA)
Max. Arbeitstemperatur: ca. 550 °C

Technische und optische Änderungen vorbehalten.

Informationen zur Entsorgung und zur Lage des nächsten Recyclinghofes erhalten Sie z. B. bei Ihrer Stadtreinigung oder in den Gelben Säcken.

Technische Daten

Leistung: 6 W
Anschlusswert: 4,5 V (3 Batterien à 1,5V, Typ AA)
Max. Arbeitstemperatur: ca. 550 °C

Technische und optische Änderungen vorbehalten.

Informationen zur Entsorgung und zur Lage des nächsten Recyclinghofes erhalten Sie z. B. bei Ihrer Stadtreinigung oder in den Gelben Säcken.

Technische Daten

Leistung: 6 W
Anschlusswert: 4,5 V (3 Batterien à 1,5V, Typ AA)
Max. Arbeitstemperatur: ca. 550 °C

Technische und optische Änderungen vorbehalten.

Informationen zur Entsorgung und zur Lage des nächsten Recyclinghofes erhalten Sie z. B. bei Ihrer Stadtreinigung oder in den Gelben Säcken.

Technische Daten

Leistung: 6 W
Anschlusswert: 4,5 V (3 Batterien à 1,5V, Typ AA)
Max. Arbeitstemperatur: ca. 550 °C

Technische und optische Änderungen vorbehalten.

Lieferumfang und Zeichenerklärung
Im Lieferumfang enthalten sind ein Batterielörkolben mit Lötspitze und Schutzkappe, sowie 3 Batterien à 1,5V (Typ AA) und eine Bedienungsanleitung.
Bitte packen Sie die Ware aus und kontrollieren Sie diese auf Vollständigkeit.

- ① Schutzkappe
- ② Lötspitze (Werkzeugschleife)
- ③ Batterielörkolben
- ④ Batterieverschluss
- ⑤ Batterien (3 x 1,5V Typ AA)
- ⑥ I/O-Schalter
- ⑦ Kontaktknopf
- ⑧ Funktionskontrollleuchte
- ⑨ Reinigungsvisier - nicht im Lieferumfang enthalten!
- ⑩ Abgeständer

Erklärung der Symbole

- Während des Betriebes Werkzeugschleife **nicht** anfassen! Lötspitze ist sehr heiß! **Verbrennungsgefahr!**
- Das Gerät **nicht** ins Wasser tauchen und keiner Feuchtigkeit aussetzen. Feuchtigkeit führt zur Beschädigung des Gerätes!
- Während des Betriebes entwickelt die Werkzeugschleife sehr hohe Temperaturen! **Verbrennungsgefahr!**

Bestimmungsgemäßer Gebrauch
Der Batterielörkolben ist ein mobiles und vielseitig einsetzbares Gerät. Er dient als Gerät für Feinlötarbeiten im Elektronik-, Modellbau- und Hobbybereich. Eine abweichende Verwendung ist nicht zulässig und kann zu Verletzungen führen. In diesen Fällen ist die Haftung des Herstellers ausgeschlossen.
Der Batterielörkolben wird mit 3 Batterien à 1,5V (Typ AA) betrieben.

Wichtiger Hinweis: Lesen Sie diese Gebrauchsanleitung aufmerksam durch, um sich mit dem Gerät vertraut zu machen. Bewahren Sie die Anweisung auf, um sie von neuem lesen zu können. Zusammenbau und Einstellungen, die vom Hersteller vorgenommen wurden, sind nicht zu verändern. Es kann gefährlich sein, eigenmächtig am Gerät bauliche Änderungen vorzunehmen, Teile zu entfernen oder andere Teile zu verwenden, die für das Gerät nicht vom Hersteller zugelassen sind (bei eigenmächtiger am Gerät vorgenommenen baulichen Änderungen besteht z.B. Verbrennungsgefahr). Dieses Gerät ist ausschließlich für die Benutzung in privaten Haushalten bestimmt. Benutzen Sie das Gerät nicht gewerblich.

⚠ Sicherheitshinweise

- ACHTUNG! Dieses Werkzeug muss, wie in Abb. IV gezeigt, abgelegt werden, wenn es nicht in Gebrauch ist.

- When the battery-powered soldering iron is in use or when it cools down, it must be always put down on a firm, flat and heat resistant surface (see illustr. IV).
- This appliance may only be used by children with the age of 8 years or more as well as by persons with reduced physical, sensory or mental capabilities or lack of experience and knowledge, if they are supervised or were instructed regarding the safe use of the appliance and understand the risks resulting hereof. Children must not play with the appliance. Cleaning and user experience must not be performed by children without supervision.
- In order to avoid hazards, the appliance must be repaired by the manufacturer or his customer service or a similarly qualified person.
- Fire can be caused if the appliance is not thoroughly handled.
- Before using the appliance, remove all ignitable objects, liquids and gases from the working area of the appliance. Keep the working area clean in order to prevent accidents.
- Before use, check that the tool tip is correctly attached to the appliance. The hot tool tip must not be brought into contact with skin, hair, etc. Risk of burns.
- Do not leave the appliance unattended while it is operating. Do not engage the appliance into water.
- After use always switch off the battery-powered soldering iron by sliding the I/O switch ⑥ to the position "O".
- After use put the appliance down according to the illustr. IV and let it cool down. Only after that you can store it away.
- When the appliance is not in use, store it in a safe place protected from dust and moisture.
- When storing the appliance, put the protective cap ① onto the cooled down tip ②, so that the protective cap ① shifts the I/O switch ⑥ to the position "O". Check the appliance for damage. Do not use if damaged!
- During use, ensure adequate ventilation. Make sure that you do not inhale any toxic vapours or gases. Wear protective clothing (e.g. long sleeved clothing).
- Please remove the batteries from the battery-powered soldering iron, if it is not going to be used for a longer period of time (the batteries can leak after some time and the battery-powered soldering iron will be damaged).
- Observe national and international safety, health and work protection regulations.

⚠ Safety notes for batteries

- Keep the product away from heat sources and direct solar radiation, the batteries can explode due to overheating. There is a risk of injury.
- Observe if the polarity when inserting the batteries.
- **RISK OF EXPLOSION!** Batteries must not be loaded or reactivated with other means, disassembled, thrown into the fire or short-circuited.
- Always remove used batteries immediately from the appliance, since they can leak and therefore cause damages.
- Do not expose the batteries to any extreme conditions, do not put them on radiators and do not expose them to direct solar radiation. Otherwise there is an increased risk of leakage.
- If battery acid has leaked, avoid contact with the skin, eyes and mucous membrane. In case of contact, immediately wash with abundant and clear water and immediately consult a doctor.

⚠ Safety Instructions

- ATTENTION! When not in use, this appliance must be put down as shown in illustr. IV.

- Si l'acide coule, éviter le contact avec la peau, les yeux et les muqueuses En cas de contact avec l'acide, immédiatement rincer les zones affectées abondamment à l'eau claire et consulter immédiatement un médecin.
- Ne pas conserver les piles à la portée des enfants. Les piles peuvent être mortelles s'ils sont sous surveillance ou ont été instruits sur l'utilisation et de connaissances s'ils sont sous surveillance, c'est pourquoi ce produit et les piles correspondantes doivent être conservés hors de portée des enfants en bas âge.
- N'utiliser que des piles du type AA du même fabricant.
- Insérer les piles dans le compartement des piles prévu en respectant leur polarité.
- Ne pas combiner les vieilles et nouvelles piles.
- Stocker les piles ou sec au frais, à l'abri de l'humidité.
- Les piles jetables perdent une partie de leur énergie lors du stockage.
- Enlever les batteries si vous n'utilisez pas l'appareil.
- Stocker les piles jetables séparément des piles déchargées pour éviter des confusions.

- Laisser refroidir la panne en cuivre ② en déposant le fer à souder comme sur l'illustr. IV.
- Toujours poser le fer à souder à piles sur une surface stable, plane et résistante à la chaleur pour le laisser refroidir.
- La panne en cuivre ② met env. 22 minutes pour passer de la température de travail maxi de 550 °C à env. 22°C. [La température ambiante joue également un rôle important lors du processus de refroidissement.]
- Finalement poser le capot de protection ① sur la panne en cuivre refroidie ②. Le capot de protection ① pousse l'interrupteur I/O (allumer / éteindre) ③ sur la position « O ».

- Remplacer les piles s'il faut plus de 30 secondes pour atteindre la température de travail.
- La panne en cuivre est revêtue d'acier, ne pas limer la pointe.
- Nettoyer l'appareil et la panne en cuivre du fer à souder seulement quand elle a refroidi (voir l'illustr. III) et avec un tissu sec ou un initié de nettoyage (p.ex. CHF N° 52349). L'initié de nettoyage est disponible dans beaucoup de magasins de bricolage.
- En cas de réparation, contacter le constructeur via le service après-vente du vendeur.

- Lire les consignes de sécurité avant la mise en service!
- Vous obtiendrez les meilleurs résultats en utilisant des piles alcalines. Il faut 3 piles de 1,5V (type AA) pour la mise en service du fer à souder à piles.
- Remplacer les piles seulement dans un environnement sec. L'humidité a des effets négatifs sur la durée de vie des piles.

- Oter la fermeture du compartiment des piles ④ (voir l'illustr. I).
- Enlever la bande de protection entre les piles ⑤.
- Placer les 3 piles de 1,5V (type AA) ⑥, en respectant la polarité comme sur l'illustration et refermer le compartiment des piles ④.
- Enlever le capot de protection ① de la panne en cuivre ②.
- Assurez-vous que la panne en cuivre ② est correctement fixée.
- Mettre l'interrupteur I/O (allumer / éteindre) ③ sur la position «+» (allumé).
- Tenir le fer à souder à piles ③ comme un crayon (voir l'illustr. II).
- Appuyer maintenaent en continu sur le bouton-poussoir ⑦ ou dessus de l'interrupteur I/O (allumer / éteindre) ③ en continu pendant env. 15 secondes (le courant passe, si l'interrupteur I/O (allumer / éteindre) se trouve sur la position «+» (allumé) et si on appuie simultanément sur le bouton-poussoir-voir l'illustr. II).
- Maintenant la panne en cuivre de fer à souder ② a atteint la température de travail et vous pouvez commencer le travail.
- Pour éparpner de l'énergie, appuyer sur le bouton-poussoir ⑦ seulement si vous soudez réellement.
- Pendant que vous appuyez sur le bouton-poussoir ⑦ le voyant de fonctionnement est allumé ⑧.
- Quand il n'est pas utilisé, toujours poser le fer à souder chaud ③ verticalement avec la panne en cuivre ② dirigée vers le haut (voir l'illustr. IV) et le laisser refroidir complètement.

- L'acide coule, éviter le contact avec la peau, les yeux et les muqueuses En cas de contact avec l'acide, immédiatement rincer les zones affectées abondamment à l'eau claire et consulter immédiatement un médecin.
- Ne pas conserver les piles à la portée des enfants. Les piles peuvent être mortelles s'ils sont sous surveillance ou ont été instruits sur l'utilisation et de connaissances s'ils sont sous surveillance, c'est pourquoi ce produit et les piles correspondantes doivent être conservés hors de portée des enfants en bas âge.
- N'utiliser que des piles du type AA du même fabricant.
- Insérer les piles dans le compartement des piles prévu en respectant leur polarité.
- Ne pas combiner les vieilles et nouvelles piles.
- Stocker les piles ou sec au frais, à l'abri de l'humidité.
- Les piles jetables perdent une partie de leur énergie lors du stockage.
- Enlever les batteries si vous n'utilisez pas l'appareil.
- Stocker les piles jetables séparément des piles déchargées pour éviter des confusions.

- Lire les consignes de sécurité avant la mise en service!
- Vous obtiendrez les meilleurs résultats en utilisant des piles alcalines. Il faut 3 piles de 1,5V (type AA) pour la mise en service du fer à souder à piles.
- Remplacer les piles seulement dans un environnement sec. L'humidité a des effets négatifs sur la durée de vie des piles.

- Oter la fermeture du compartiment des piles ④ (voir l'illustr. I).
- Enlever la bande de protection entre les piles ⑤.
- Placer les 3 piles de 1,5V (type AA) ⑥, en respectant la polarité comme sur l'illustration et refermer le compartiment des piles ④.
- Enlever le capot de protection ① de la panne en cuivre ②.
- Assurez-vous que la panne en cuivre ② est correctement fixée.
- Mettre l'interrupteur I/O (allumer / éteindre) ③ sur la position «+» (allumé).
- Tenir le fer à souder à piles ③ comme un crayon (voir l'illustr. II).
- Appuyer maintenaent en continu sur le bouton-poussoir ⑦ ou dessus de l'interrupteur I/O (allumer / éteindre) ③ en continu pendant env. 15 secondes (le courant passe, si l'interrupteur I/O (allumer / éteindre) se trouve sur la position «+» (allumé) et si on appuie simultanément sur le bouton-poussoir-voir l'illustr. II).
- Maintenant la panne en cuivre de fer à souder ② a atteint la température de travail et vous pouvez commencer le travail.
- Pour éparpner de l'énergie, appuyer sur le bouton-poussoir ⑦ seulement si vous soudez réellement.
- Pendant que vous appuyez sur le bouton-poussoir ⑦ le voyant de fonctionnement est allumé ⑧.
- Quand il n'est pas utilisé, toujours poser le fer à souder chaud ③ verticalement avec la panne en cuivre ② dirigée vers le haut (voir l'illustr. IV) et le laisser refroidir complètement.

⚠ Safety Instructions

- ATTENTION! When not in use, this appliance must be put down as shown in illustr. IV.

- Während der Arbeit und zum Abkühlen muss der Batterielörkolben immer auf einer stabilen, ebenen und hitzebeständigen Fläche abgelegt werden. (siehe Abb. IV)
- Dieses Gerät kann von Kindern ab 8 Jahren und darüber sowie von Personen mit verringerten physischen, sensorischen oder mentalen Fähigkeiten oder Mangel an Erfahrung und Wissen benutzt werden, wenn sie beaufsichtigt oder bezüglich des sicheren Gebrauchs des Gerätes unterwiesen wurden und die daraus resultierenden Gefahren verstehen. Kinder dürfen nicht mit dem Gerät spielen. Reinigung und Benutzerwartung dürfen nicht von Kindern ohne Beaufsichtigung durchgeführt werden.
- Reparaturen müssen durch den Hersteller oder seinen Kundendienst oder einer ähnlich qualifizierten Person durchgeführt werden, um Gefährdungen zu vermeiden.
- Ein Brand kann entstehen, wenn mit dem Gerät nicht sorgsam umgegangen wird.
- Entfernen Sie vor der Benutzung brennbare Gegenstände, Flüssigkeiten und Gase aus dem Arbeitsbereich des Gerätes. Halten Sie Ihren Arbeitsbereich sauber, um Unfällen vorzubeugen.
- Prüfen Sie vor der Benutzung, ob die Werkzeugschleife ordnungsgemäß am Gerät angebracht ist. Die heiße Werkzeugschleife darf nicht mit Haut, Haaren etc. in Verbindung gebracht werden. Verbrühungsgefahr!
- Das Gerät nicht unbeaufsichtigt lassen, solange es in Betrieb ist. Nicht ins Wasser tauchen.
- Nach dem Gebrauch schalten Sie den Batterielörkolben immer aus, indem Sie den I/O-Schalter ⑥ in die „O“-Position bringen.
- Nach Gebrauch das Gerät gemäß Abb. IV ablegen und abkühlen lassen, bevor es weggepackt wird.
- Wenn das Gerät benutzt wird, bewahren Sie es an einem sicheren Ort und vor Staub und Feuchtigkeit geschützt auf.
- Bei der Lagerung des Gerätes setzen Sie die Schutzkappe ① auf die abgekühlte Lötspitze ②, so dass die Schutzkappe ① den I/O-Schalter ⑥ in die Position „O“-Position schiebt.
- Das Gerät auf Beschädigungen überprüfen. Bei Beschädigungen nicht verwenden!
- Während des Betriebs für ausreichende Belüftung sorgen. Achten Sie darauf, dass keine giftigen Dämpfe oder Gase eingeatmet werden. Schutzkleidung tragen (z.B.: langärmelige Kleidung).
- Falls Sie den Batterielörkolben längere Zeit nicht gebrauchen, nehmen Sie die Batterien heraus (mit der Zeit können Batterien auslaufen und der Batterielörkolben wird beschädigt).
- Nationale und internationale Sicherheits-, Gesundheits-, und Arbeitsschutzvorschriften sind zu beachten.

⚠ Sicherheitshinweise Batterien

- Halten Sie das Produkt von Hitzequellen und direkter Sonneneinstrahlung fern, die Batterien können durch Überhitzung explodieren. Es besteht Verletzungsgefahr.
- Beachten Sie beim Einlegen der Batterien die richtige Polarität.
- **EXPLOSIONSGEFAHR!** Batterien dürfen nicht geladen oder mit anderen Mitteln reaktiviert, nicht auseinander genommen, ins Feuer geworfen oder kurzgeschlossen werden.

- Do not keep batteries in the vicinity of children. Batteries can be life-threatening if swallowed, therefore this item and the corresponding batteries need to be stored inaccessible for infants.
- Only use batteries of the type AA of the same manufacturer.
- Insert the batteries according to their polarity into the provided battery compartment.
- Do not use used batteries or mix old and new batteries.
- Store your batteries dry and cool, not humid.
- Disposable batteries will lose part of their energy when they are stored.
- Remove the batteries when the appliance is not stored.
- Store the disposable batteries separately from discharged batteries, in order to avoid mistakes.

Important information before start up

- Before putting the appliance into operation read the operating instructions!
- In order to achieve best working results use alkaline batteries. To use the battery-powered soldering iron, you will need 3 batteries 1.5 V (type AA).
- Replace the batteries only in a dry working environment. Moisture has a negative influence on the durability of the batteries.

Start up

- Slide open the battery cover ④ (see illustr. I).
- Remove the protective strip between the batteries
- Insert the 3 batteries à 1,5V (type AA) ⑥, according to the polarity as illustrated, and put on the cover of the battery compartment ④.
- Remove the protective cap ① from the soldering tip ②.
- Make sure the soldering tip ② is firmly fitted.
- Slide the I/O switch ⑥ to the position "I".
- Hold the battery-powered soldering iron ③ like a pen (see illustr. II).
- Press now the round contact button ⑦ on the top of the I/O switch ⑥ and hold it pressed continuously for approximately 15 seconds (the current flows when the "I/O switch" is in the position "I" and the contact button is pressed at the same time - see illustr. /Fig./Pic. II).
- After this time the soldering tip ② has reached the working temperature and you can start working.
- In order to save power, only press the contact button ⑦ when you are actually soldering.
- When you hold the contact button ⑦ pressed the function control lamp ⑧ is on.
- If the battery-powered soldering iron ③ is not in use, put it down only in a vertical position with the soldering tip ② pointing up (see illustr. IV) and let it cool down completely.

Shut down

- After use put the I/O switch ⑥ into the position "O".
- Put the battery-powered soldering iron down according to illustr. IV and let the soldering tip ② cool down.
- To cool down always put the battery-powered soldering iron onto a firm, flat and heat resistant surface.
- The so-called tip ② cools down from the maximum temperature of 550°C to about 22° within approximately 22 minutes. (The ambient temperature also has an important influence on the cooling down time.)

⚠ Safety Instructions

- ATTENTION! When not in use, this appliance must be put down as shown in illustr. IV.

- Si l'acide coule, éviter le contact avec la peau, les yeux et les muqueuses En cas de contact avec l'acide, immédiatement rincer les zones affectées abondamment à l'eau claire et consulter immédiatement un médecin.
- Ne pas conserver les piles à la portée des enfants. Les piles peuvent être mortelles s'ils sont sous surveillance ou ont été instruits sur l'utilisation et de connaissances s'ils sont sous surveillance, c'est pourquoi ce produit et les piles correspondantes doivent être conservés hors de portée des enfants en bas âge.
- N'utiliser que des piles du type AA du même fabricant.
- Insérer les piles dans le compartement des piles prévu en respectant leur polarité.
- Ne pas combiner les vieilles et nouvelles piles.
- Stocker les piles ou sec au frais, à l'abri de l'humidité.
- Les piles jetables perdent une partie de leur énergie lors du stockage.
- Enlever les batteries si vous n'utilisez pas l'appareil.
- Stocker les piles jetables séparément des piles déchargées pour éviter des confusions.

- Lire les consignes de sécurité avant la mise en service!
- Vous obtiendrez les meilleurs résultats en utilisant des piles alcalines. Il faut 3 piles de 1,5V (type AA) pour la mise en service du fer à souder à piles.
- Remplacer les piles seulement dans un environnement sec. L'humidité a des effets négatifs sur la durée de vie des piles.

- Oter la fermeture du compartiment des piles ④ (voir l'illustr. I).
- Enlever la bande de protection entre les piles ⑤.
- Placer les 3 piles de 1,5V (type AA) ⑥, en respectant la polarité comme sur l'illustration et refermer le compartiment des piles ④.
- Enlever le capot de protection ① de la panne en cuivre ②.
- Assurez-vous que la panne en cuivre ② est correctement fixée.
- Mettre l'interrupteur I/O (allumer / éteindre) ③ sur la position «+» (allumé).
- Tenir le fer à souder à piles ③ comme un crayon (voir l'illustr. II).
- Appuyer maintenaent en continu sur le bouton-poussoir ⑦ ou dessus de l'interrupteur I/O (allumer / éteindre) ③ en continu pendant env. 15 secondes (le courant passe, si l'interrupteur I/O (allumer / éteindre) se trouve sur la position «+» (allumé) et si on appuie simultanément sur le bouton-poussoir-voir l'illustr. II).
- Maintenant la panne en cuivre de fer à souder ② a atteint la température de travail et vous pouvez commencer le travail.
- Pour éparpner de l'énergie, appuyer sur le bouton-poussoir ⑦ seulement si vous soudez réellement.
- Pendant que vous appuyez sur le bouton-poussoir ⑦ le voyant de fonctionnement est allumé ⑧.
- Quand il n'est pas utilisé, toujours poser le fer à souder chaud ③ verticalement avec la panne en cuivre ② dirigée vers le haut (voir l'illustr. IV) et le laisser refroidir complètement.

- L'acide coule, éviter le contact avec la peau, les yeux et les muqueuses En cas de contact avec l'acide, immédiatement rincer les zones affectées abondamment à l'eau claire et consulter immédiatement un médecin.
- Ne pas conserver les piles à la portée des enfants. Les piles peuvent être mortelles s'ils sont sous surveillance ou ont été instruits sur l'utilisation et de connaissances s'ils sont sous surveillance, c'est pourquoi ce produit et les piles correspondantes doivent être conservés hors de portée des enfants en bas âge.
- N'utiliser que des piles du type AA du même fabricant.
- Insérer les piles dans le compartement des piles prévu en respectant leur polarité.
- Ne pas combiner les vieilles et nouvelles piles.
- Stocker les piles ou sec au frais, à l'abri de l'humidité.
- Les piles jetables perdent une partie de leur énergie lors du stockage.
- Enlever les batteries si vous n'utilisez pas l'appareil.
- Stocker les piles jetables séparément des piles déchargées pour éviter des confusions.

- Lire les consignes de sécurité avant la mise en service!
- Vous obtiendrez les meilleurs résultats en utilisant des piles alcalines. Il faut 3 piles de 1,5V (type AA) pour la mise en service du fer à souder à piles.
- Remplacer les piles seulement dans un environnement sec. L'humidité a des effets négatifs sur la durée de vie des piles.

- Oter la fermeture du compartiment des piles ④ (voir l'illustr. I).
- Enlever la bande de protection entre les piles ⑤.
- Placer les 3 piles de 1,5V (type AA) ⑥, en respectant la polarité comme sur l'illustration et refermer le compartiment des piles ④.
- Enlever le capot de protection ① de la panne en cuivre ②.
- Assurez-vous que la panne en cuivre ② est correctement fixée.
- Mettre l'interrupteur I/O (allumer / éteindre) ③ sur la position «+» (allumé).
- Tenir le fer à souder à piles ③ comme un crayon (voir l'illustr. II).
- Appuyer maintenaent en continu sur le bouton-poussoir ⑦ ou dessus de l'interrupteur I/O (allumer / éteindre) ③ en continu pendant env. 15 secondes (le courant passe, si l'interrupteur I/O (allumer / éteindre) se trouve sur la position «+» (allumé) et si on appuie simultanément sur le bouton-poussoir-voir l'illustr. II).
- Maintenant la panne en cuivre de fer à souder ② a atteint la température de travail et vous pouvez commencer le travail.
- Pour éparpner de l'énergie, appuyer sur le bouton-poussoir ⑦ seulement si vous soudez réellement.
- Pendant que vous appuyez sur le bouton-poussoir ⑦ le voyant de fonctionnement est allumé ⑧.
- Quand il n'est pas utilisé, toujours poser le fer à souder chaud ③ verticalement avec la panne en cuivre ② dirigée vers le haut (voir l'illustr. IV) et le laisser refroidir complètement.

- L'acide coule, éviter le contact avec la peau, les yeux et les muqueuses En cas de contact avec l'acide, immédiatement rincer les zones affectées abondamment à l'eau claire et consulter immédiatement un médecin.
- Ne pas conserver les piles à la portée des enfants. Les piles peuvent être mortelles s'ils sont sous surveillance ou ont été instruits sur l'utilisation et de connaissances s'ils sont sous surveillance, c'est pourquoi ce produit et les piles correspondantes doivent être conservés hors de portée des enfants en bas âge.
- N'utiliser que des piles du type AA du même fabricant.
- Insérer les piles dans le compartement des piles prévu en respectant leur polarité.
- Ne pas combiner les vieilles et nouvelles piles.
- Stocker les piles ou sec au frais, à l'abri de l'humidité.
- Les piles jetables perdent une partie de leur énergie lors du stockage.
- Enlever les batteries si vous n'utilisez pas l'appareil.
- Stocker les piles jetables séparément des piles déchargées pour éviter des confusions.

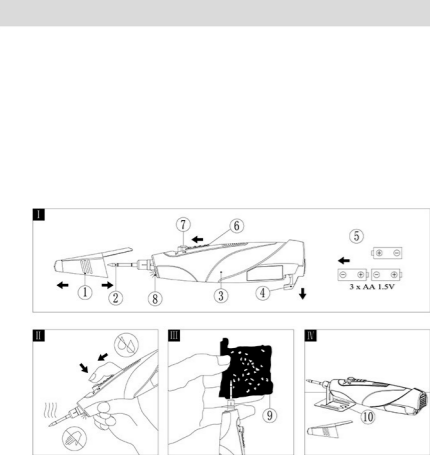
- Lire les consignes de sécurité avant la mise en service!
- Vous obtiendrez les meilleurs résultats en utilisant des piles alcalines. Il faut 3 piles de 1,5V (type AA) pour la mise en service du fer à souder à piles.
- Remplacer les piles seulement dans un environnement sec. L'humidité a des effets négatifs sur la durée de vie des piles.

- Oter la fermeture du compartiment des piles ④ (voir l'illustr. I).
- Enlever la bande de protection entre les piles ⑤.
- Placer les 3 piles de 1,5V (type AA) ⑥, en respectant la polarité comme sur l'illustration et refermer le compartiment des piles ④.
- Enlever le capot de protection ① de la panne en cuivre ②.
- Assurez-vous que la panne en cuivre ② est correctement fixée.
- Mettre l'interrupteur I/O (allumer / éteindre) ③ sur la position «+» (allumé).
- Tenir le fer à souder à piles ③ comme un crayon (voir l'illustr. II).
- Appuyer maintenaent en continu sur le bouton-poussoir ⑦ ou dessus de l'interrupteur I/O (allumer / éteindre) ③ en continu pendant env. 15 secondes (le courant passe, si l'interrupteur I/O (allumer / éteindre) se trouve sur la position «+» (allumé) et si on appuie simultanément sur le bouton-poussoir-voir l'illustr. II).
- Maintenant la panne en cuivre de fer à souder ② a atteint la température de travail et vous pouvez commencer le travail.
- Pour éparpner de l'énergie, appuyer sur le bouton-poussoir ⑦ seulement si vous soudez réellement.
- Pendant que vous appuyez sur le bouton-poussoir ⑦ le voyant de fonctionnement est allumé ⑧.
- Quand il n'est pas utilisé, toujours poser le fer à souder chaud ③ verticalement avec la panne en cuivre ② dirigée vers le haut (voir l'illustr. IV) et le laisser refroidir complètement.

⚠ Safety Instructions

- ATTENTION! When not in use, this appliance must be put down as shown in illustr. IV.

- Nehmen Sie verbrauchte Batterien immer sofort aus dem Gerät heraus, da diese auslaufen und somit Schäden verursachen können.
- Setzen Sie Batterien keine extremen Bedingungen aus, legen Sie sie nicht auf Heizkörpern ab und setzen Sie sie nicht direkter Sonneneinstrahlung aus. Es besteht ansonsten erhöhte Auslaufgefahr.
- Wenn Batteriesäure ausgetreten ist, vermeiden Sie den Kontakt mit Haut, Augen und Schleimhä



Levering en verklaring symbolen

Bij de levering inbegrepen zijn een batterijsolderbout met solderpunt, een beschermkap, 3 batterijen van 1,5V (type AA) en een bedieningshandleiding. Pak de producten uit en controleer ze op volledigheid.

- Beschermkap
- Solderpunt
- Batterijsolderbout
- Batterijafsluiting
- Batterijen (3 x 1,5V type AA)
- I/O-schakelaar
- Contactknop
- Aan/uit-controlelampje
- Reinigingsvlies – niet bij de levering inbegrepen!
- Standaard

Verklaring van de symbolen

Raak de solderpunt niet aan, als het apparaat in gebruik is! De solderpunt is heel heet! Gevaar voor verbranding!

Dempel het apparaat niet in water en stel het niet bloot aan vocht. Vocht leidt tot beschadiging van het apparaat.

Tijdens de werking ontwikkelt de solderpunt hele hoge temperaturen! Gevaar voor verbranding!

Gebruik volgens de voorschriften

De batterijsolderbout is een mobiel en veelzijdig inzetbaar apparaat. Hij dient als apparaat voor fijne solderwerkzaamheden op het gebied van de elektronica, motorbouw en hobby. Een ohwikkeldraad gebruik is niet toegestaan en kan leiden tot verwondingen. In die gevallen accepteert de fabrikant geen aansprakelijkheid.

De batterijsolderbout werkt met 3 batterijen van 1,5V (type AA).



Belangrijke aanwijzing: Lees deze gebruiksaanwijzing zorgvuldig door om het apparaat te leren kennen. Bewaar de gebruiksaanwijzing zodat u deze nog eens te kunnen nalezen. Montage en instellingen die door de fabrikant zijn uitgevoerd, mogen niet veranderd worden. Het kan gevaarlijk zijn zelf de constructie van het apparaat te veranderen. Ook mogen geen onderdelen te verwijderen of onderdelen te gebruiken die niet door de fabrikant voor dit apparaat zijn goedgekeurd bij eigenmachtig aan het apparaat uitgevoerde constructiewijzigingen is er bijv. gevaar voor verbranding!

Dit apparaat is uitsluitend bestemd voor gebruik in de privéhuishouding. Gebruik het apparaat niet commercieel.

⚠ Veiligheidsinstructies

- LET OP! Dit gereedschap moet, zoals getoond inafb. IV, uitgezet worden, als het niet gebruikt wordt.

	NL/BE		NL/BE
--	-------	--	-------

Obsah dodávky a vysvětlivky k symbolům
Rozsah dodávky obsahuje jednu bateriovou páječku se špičkou páječky a ochranným krytem, 3 baterie a 1,5V (typ AA) a návod k použití.

Zboží prosím vybalte a zkontrolujte, zda je obsah dodávky kompletní.

- Ochranný kryt
- Špička páječky (špička nástroje)
- Bateriová páječka
- Uzávěr baterie
- Baterie (3 x 1,5V typ AA)
- Přepínač I/O
- Dotekové tlačítko
- Funkční kontrolka
- Čistící textilie – není součástí dodávky!
- Stojan k odložení

Vysvětlivky k symbolům

Během provozu se nedotýkejte špičky nástroje! Špička páječky je velmi horká! Hrozí nebezpečí popálení!

Přístroj nepoužívejte do vody a nevystavujte žádné vlhkosti. Vlhkost způsobuje poškození přístroje!

Během provozu vyviní špička nářadí velmi vysokou teplotu! Hrozí nebezpečí popálení!

Použití vešle účelu použití

Bateriová páječka je mobilní a mnohokrátně použitelný přístroj. Slouží jako přístroj pro jemné práci elektrotechnik, při modelování a v rámci různých kroužků. Jméno použití je nepřesná a může vést k záměsání. V těchto případech zaniká odpovědnost výrobce.

Bateriová páječka je napájena 3 bateriemi a 1,5 V (typ AA).



Důležité upozornění: Pozorně si přečtěte návod k použití, abyste se s přístrojem důkladně seznámili. Břozku uschovejte a mějte ji připravenou k opětovnému nahlédnutí. Seřtavení a nastavení, které je dáno výrobcem, se nesmí měnit. Provádět na přístroji jakékoliv konstrukční změny, odstraňovat díly a používat jiné, které nejsou pro daný přístroj výrobcem schváleny, může být nebezpečné [u libovolné prováděných konstrukčních oprav na přístroji hrozí např. nebezpečí popálení]. Tento přístroj je určen výhradně pro soukromé účely. Nepoužívejte přístroj pro profesní účely.

⚠ Bezpečnostní upozornění

- POZOR! Pokud se tento přístroj nepoužívá, je nutno jej vypnout, jak je znázorněno na obrázku IV.
- Během práce a při scházení je nutno bateriovou páječku odstavit vždy na stabilní, rovnou a žáruvzdornou plochu. (viz obrázek IV)

	CZ		CZ
--	----	--	----

- Si escapó ácido de la batería, evite el contacto con la piel, los ojos y las mucosas. En caso de contacto con el ácido, lave las partes afectadas inmediatamente con bastante agua limpia y consulte enseguida a un médico.
- Las baterías no se deben guardar al alcance de los niños. Las baterías pueden representar peligro de vida al ser tragadas. Por ello este artículo y las respectivas baterías se deben guardar de forma inaccesible para los niños pequeños.
- Utilice sólo baterías del tipo AA del mismo fabricante.
- Coloque las baterías en el compartimento para baterías según la correspondiente polaridad.
- No use combinaciones de baterías nuevas y usadas.
- Conserve las baterías en lugar seco, fresco y no húmedo.
- Las baterías no reutilizables también pierden su energía durante el almacenamiento.
- Si el aparato no se utiliza, retire las baterías del mismo.
- Conserve las baterías no reutilizables separadas de las baterías descargadas para evitar confusiones.

⚠ Antes de colocar en funcionamiento leer las indicaciones de seguridad!

- ¡Antes de colocar en funcionamiento leer las indicaciones de seguridad!
- El mejor resultado se obtiene con baterías alcalinas. Para colocar en funcionamiento el soldador a batería se necesitan 3 baterías 1,5V (Tipo AA).
- Cambie las baterías sólo en un ambiente seco. La humedad afecta negativamente la vida útil de las baterías.

Puesta en funcionamiento

- Retire la tapa del compartimento para las baterías (ver Fig. I).
- Retire la película protectora entre las baterías
- Coloque 3 baterías de 1,5V (Tipo AA) , tal como indicado y coloque nuevamente la tapa del compartimento para las baterías .
- Retire la película protectora de la cabeza de soldar .
- Verifique que la cabeza de soldar esté bien colocada.
- Coloque el interruptor I/O en la posición "I".
- Sostenga el soldador a batería como si fuera un lápiz (ver Fig. III).
- Presione el botón de contacto redondo arriba del interruptor I/O intermitentemente por aprox. 1,5 segundos (la corriente fluye cuando el interruptor I/O se encuentra en la posición "I" y al mismo tiempo se mantiene apretado el botón de contacto, ver Fig. III).
- Ahora la cabeza de soldar alcanzó la temperatura de trabajo y se puede comenzar a trabajar.
- Para ahorrar energía sólo presione el botón de contacto cuando va a soldar realmente.
- En cuanto se presiona el botón de contacto la luz de control de funcionamiento está encendida .
- Si el soldador a batería no se está utilizando, siempre deposítelo con la cabeza de soldar indicando para arriba (ver Fig. IV) y déjelo enfriar completamente.

Puesta fuera de funcionamiento

- Después de la utilización coloque el interruptor I/O en la posición "O".
- Dejar enfriar la cabeza de soldar colocando el soldador a batería tal como indicado en la Fig. IV.

	ES		ES
--	----	--	----

- Tijdens het werk en voor het afkoelen moet de batterijsolderbout altijd op een stabiele, vlakke en hittebestendige ondergrond gezet worden (zie afb. IV)
- Dit apparaat kan worden gebruikt door kinderen vanaf 8 jaar en meer en door personen met een verminderd fysiek, psychisch, sensorisch of mentaal vermogen of gebrek aan ervaring en kennis, als zij onder toezicht staan of worden onderricht over het veilige gebruik van het apparaat en de daaruit voortvloeiende gevaren begrijpen. Kinderen mogen niet met het apparaat spelen. Het reinigen en onderhoud mogen niet zonder toezicht worden uitgevoerd door kinderen.
- Om gevaarlijke situaties te voorkomen moeten reparaties uitgevoerd worden door de fabrikant of zijn klantenservice of een dergelijk gekwalificeerde persoon.
- Er kan brand ontstaan, als er niet voorzichtig met het apparaat omgegaan wordt.
- Verwijder voor het gebruik brandbare voorwerpen, vloeistoffen en gassen uit het werkgebied van het apparaat. Houd uw werkgebied schoon om ongevallen te voorkomen.
- Controleer voor het gebruik of de solderpunt correct op het apparaat gezet is. De hele solderpunt mag niet in contact komen met de huid, haren enz. Gevaar voor verbranding.
- Laat het apparaat niet zonder toezicht, zolang het in gebruik is. Dempel het niet in water.
- Zet de batterijsolderbout na het gebruik altijd uit door de I/O-schakelaar in de „O“-positie te zetten.
- Leg het apparaat niet gebruik neer volgens Afb. IV en laat het afkoelen, voordat het opgeborgen wordt.
- Als het apparaat niet gebruikt wordt, berg het dan op een veilige plaats op en bescherm het tegen stof en vocht.
- Als u de batterijsolderbout gebruikt, moet u de beschermkap op de afgekoelde solderpunt , zodat de beschermkap de I/O-schakelaar in de „O“-positie schuift.
- Controleer het apparaat op beschadigingen. Bij beschadigingen niet gebruiken.

- Zorg tijdens het gebruik voor voldoende ventilatie. Let er op dat er geen giftige dampen of gassen ingeademd worden. Draag veiligheidskleding (bijv.: kleding met lange mouwen).
- Als u de batterijsolderbout gedurende langere tijd niet nodig hebt, haal dan de batterijen er uit (met de tijd kunnen batterijen uitlopen en kan de batterijsolderbout beschadigd worden).
- Neem de nationale en internationale voorschriften voor de veiligheid, gezondheid en arbeidsveiligheid in acht.

⚠ Veiligheidsinstructies batterijen

- Houd het product uit de buurt van warmtebronnen en directe zonnestralen, de batterijen kunnen exploderen door oververhitting. Gevaar voor verwondingen.
- Let op de juiste polariteit, als u de batterijen er in legt.
- EXPLOSIEGEVAAR!** Batterijen mogen niet opgeladen of met andere middelen opgelad worden, niet uit elkaar gehaald, in het vuur geworpen of kortgesloten worden.
- Haal lege batterijen altijd direct uit het apparaat, want deze kunnen uitlopen en zodoende schade berokkenen.

	NL/BE		NL/BE
--	-------	--	-------

Baterije bi nemá být uchovávány v blízkosti dětí. Při polnutí mohou být baterie životu nebezpečné, proto musí být tento výrobek a příslušné baterie uloženy tak, aby byly nedostupné dětem.

- Používejte jen baterie typu AA od stejného výrobce.
- Vložte baterie do prostoru pro baterie v souladu s polaritou.
- Nepoužívejte zároveň staré a nové baterie.
- Vše baterie uschovejte v suchu a chladu, ne ve vlhkosti.
- Jednotlivé baterie držteji a během uschování číst své energie.
- Pokud přístroj delší dobu nepoužíváte, vyjměte z něj baterie.
- Jednotlivé baterie uschovejte odděleně od vybitých baterií, abyste zabránili jejich záměně.

Důležité pokyny před uvedením do provozu

- Před uvedením do provozu si přečtěte bezpečnostní pokyny!
- Nejlepšího pracovního výsledku docílíte za použití alkalických baterií. Pro zprovoznění bateriové páječky budete potřebovat 3 baterie a 1,5 V (typ AA).
- Baterie vyměňte pouze v suchém prostředí. Vlhkost působí negativně na životnost baterií.

Uvedení do provozu

- Odstraňte kryt baterií (viz obrázek I).
- Odstraňte ochranný proužek mezi bateriemi.
- Vložte 3 baterie a 1,5V (typ AA) správným polem dle obrázku a nasadte zpět uzávěr baterie .
- Odstraňte ochranný kryt ze špičky páječky .
- Ujistěte se, že špička páječky je důkladně upevněna.
- Připínač I/O uvedte do pozice „I“.
- Bateriovou páječku držte jako tužku (viz obrázek II).
- Nyní stlačte kulaté dotekové tlačítko nahole na přepínači I/O a držte je nepřetržitě cca 1,5 sekund (pokud se přepínač „I/O“ nachází v pozici „I“ a současně tlačíte na dotekové tlačítko – viz obrázek II, prochází proud).
- Nyní dosáhla špička páječky pracovní teploty a můžete začít pracovat.
- Abyste ušetřili energii, stiskněte dotekové tlačítko pouze tehdy, když budete chtít skutečně pájet.
- Po dobu, kdy tlačíte na dotekové tlačítko, svítí funkční kontrolka .
- Pokud už horkou bateriovou páječku nepoužíváte, vždy ji odstavte kalmo tak, aby špička páječky směřovala nahoru (viz obrázek IV) a nechte ji zcela vychladnout.

Odřstavení z provozu

- Po použití uvedte přepínač I/O do pozice „O“.
- Nechejte zchladnout špičku páječky odložením bateriové páječky podle obr. IV.
- Pro zchlazení položte bateriovou páječku vždy na stabilní, rovné a žáruvzdorné místo.
- Špička páječky zchladne z maximální pracovní teploty 550°C na cca 22°C přibližně za 22 minut (při procesu zchlazování hraje důležitou roli rovněž okolní teplota).
- Ne završ nasadte ochranný kryt na zchlazenou špičku páječky . Ochranný kryt přesuňte přepínač I/O do pozice „O“.

	CZ		CZ
--	----	--	----

	CZ		CZ
--	----	--	----

Datos técnicos
Potencia: 6 W
Valor para conexión: 4,5 V (3 baterías de 1,5V, tipo AA)
Temperatura máx. de trabajo: aprox. 550 °C

Sujeito a modificaciones técnicas y ópticas.

- Stel batterijen niet bloot aan extreme omstandigheden of aan directe zonnestralen en leg ze niet op verwarmingselementen. Anders wordt het risico op uitlopen nog groter.
- Als batterijen uitgelopen is, voorkom dan het contact met huid, ogen en slijmvliezen. Spoel bij contact met het zuur de getroffen plakken direct met ruim helder water en ga direct naar een dokter.
- Batterijen mogen niet bewaard worden in de buurt van kinderen. Batterijen kunnen levensgevaarlijk zijn, als ze ingeslikt worden, daarom moet dit artikel en de bijbehorende handleiding te bewaard worden dat kleine kinderen er niet bij kunnen komen.
- Gebruik alleen batterijen van het type AA van dezelfde fabrikant.
- Leg de batterijen in overeenstemming met hun polariteit in het daarvoor bestemde batteriëvak.
- Gebruik geen combinatie van oude en nieuwe batterijen.
- Berg uw batterijen droog en koel, niet vochtig op.
- Wegwerpbatterijen verlieszen ook bij het opbergen een deel van hun energie.
- Haal de batterijen uit het apparaat, als u dñ niet gebruikt.
- Berg uw wegwerpbatterijen gescheiden van lege batterijen op om verwisselingen te voorkomen.

Belangrijke aanwijzingen voor het in gebruik nemen

- Lees de veiligheidsinstructies, voordat u het apparaat gaat gebruiken!
- Het beste resultaat krijgt u met alkalische batterijen. Voor het in gebruik nemen van de batterijsolderbout hebt u 3 batterijen van 1,5V (type AA) nodig.
- Vervang de batterijen alleen in een droge omgeving. Vocht heeft een negatief effect op de levensduur van de batterijen.

De solderbout gebruiken

- Verwijder de batterijafsluiting (zie afb. I).
- Verwijder het beschermstrookje tussen de batterijen
- Leg de 3 batterijen van 1,5V (type AA) , met de polen zoals afgebeeld, er in en zet de batterijafsluiting er weer op.
- Verwijder de beschermkap van de solderpunt .
- Controleer of de solderpunt stevig aangebracht is.
- Zet de I/O-schakelaar in de „I“-positie.
- Houd de batterijsolderbout vast als een pen (zie afb. II).
- Druk nu de ronde contactknop boven bij de I/O-schakelaar onderbroken in gedurende ca. 15 seconden [er vloeit stroom, als de „I/O-schakelaar“ in de „I“-positie staat en gelijktijdig de contactknop ingedrukt wordt - zie afb. II].
- Na heeft de solderpunt de werkteperatuur bereikt en kunt u met het werk beginnen.
- Om energie te sparen, drukt u de contactknop alleen in, als u echt soldaert.
- Terwijl u de contactknop indrukt, brandt het aan/uit-controlelampje .
- Als de hete batterijsolderbout niet gebruikt wordt, zet deze dan altijd verticaal neer, met de solderpunt naar boven wijzend (zie afb. IV) en laat hem helemaal afkoelen.

Na het gebruik

- Na het gebruik zet u de I/O-schakelaar in de „O“-positie.
- Laat de solderpunt afkoelen door hem volgens Afb. IV van de batterijsolderbout te halen.

	NL/BE		NL/BE
--	-------	--	-------

Servis, údržba a čistění

- Pokud proces dosažení pracovní teploty trvá déle než 30 minut, baterie vyměňte.
- Špička páječky je trvale pozlázena železem, proto špičku neuplňte.
- Přístroj a špičku páječky čistěte výhradně ve zchlazeném stavu (viz obrázek III) pomocí suchého hadříku nebo čisticí textilie (např. CFH-č. 52349). Čistící nečkané textilie jsou dostupné v mnoha obchodech se stavebninami.
- V případě opravy kontaktujte výrobce na níže uvedené servisní adrese.

Záruka

Na tento přístroj obdržíte 3letou záruku s platností od data nákupu. Záruční doba začíná dnem zakoupení. Prosím, dobře si uschovejte originál účtenky, tento doklad je nutný jako důkaz o koupi. Pokud se během 3 let od data nákupu tohoto výrobku vyskytne vada materiálu nebo jiné výrobní vada, bude námi výrobek – dle našeho uvážení – zdarma opraven nebo nahrazen. Tato záruka předpokládá, že během 3leté lhůty bude předložen vadný přístroj a doklad o koupi (účtenka) a bude stručně písemně objasněno, v čem spočívá vada o kdy se objevila. Pokud se na vada vztahuje naše záruka, vrátíme vám opravený nebo nový přístroj. Kontaktujte nás v případě záruky emailem na info@cfh-gmbh.de. Počé se s vámi neprodlené spojíme.

Likvidace elektrického přístroje

Překrýtný kontejner naznačuje, že výrobek je nutno na konci jeho životnosti zlikvidovat odděleně od domácího odpadu. Prosím zanechte bateriovou páječku na určené komunální sběrné místo ve vaší obci.

Likvidace baterií

Baterie nepatří do komunálního odpadu. Společnostvami baterie musí být řádně zlikvidovány. Pro tento účel jsou v obchodech prodávajících baterie a v komunálních sběrných místech nachystány příslušné nádoby určené k likvidaci baterií. Baterie a akumulátory, které jsou označeny následujícími písmeny, obsahují mimo jiné tyto škodlivé látky: Cd (kadmium), Hg (rtuť), Pb (olovo).

Informace o likvidaci a umístění nejbližšího kontejneru či recyklačního místa obdržíte např. u technických služeb vašeho města nebo je vyhledáte na Zlatých stránkách.

Technická data
Výkon: 6 W
Příkon: 4,5 V (3 baterie a 1,5V, typ AA)
Max. pracovní teplota: asi 550 °C

Technické a optické změny vyhrazeny.

	CZ		CZ
--	----	--	----

	CZ		CZ
--	----	--	----

- Leg de batterijsolderbout om af te koelen altijd op een stabiel, vlak en hittebestendig oppervak.
- De solderpunt koelt in ca. 22 minuten af van de maximale werkteperatuur van 550 °C tot ca. 22 °C (de omgevingstemperatuur speelt bij het afkoelproces ook een belangrijke rol).
- Zet vervolgens de beschermkap op de afgekoelde solderpunt . De beschermkap schuift de I/O-schakelaar in de „O“-positie.

Onderhoud, instandhouding en reiniging

- Als het langer dan 30 seconden duurt, voordat de werkteperatuur bereikt wordt, vervang dan de batterijen.
- De solderpunt is duurzaam gecoat met ijzer, vijf centimeter de punt niet.
- Reinig het apparaat en de solderpunt alleen in afgekoelde toestand (zie afb. III) met een droge doek of een reinigingsvlies (bijv. CFH-nr. 52349). Reinigingsvlies is in veel bouwmarkten verkrijgbaar.
- Neem in geval van reparatie contact op met de fabrikant op het onder aangegeven serviceteadres.

Garantie

Op dit apparaat krijgt u 3 jaar garantie vanaf de aankoopdatum. De garantiet termijn begint op de dag van de aankoop. Bewaart u Bewaar de originele kassabon goed. Deze is nodig als bewijs van de aankoop. Als er binnen 3 jaar vanaf de aankoopdatum een materiaal- of productiefout optreedt bij dit product, zal het product door ons – naar onze keuze – gratis gerepareerd of vervangen worden voor u. Deze garantieservice heeft als voorwaarde, dat het defecte apparaat en het aankoopbewijs (kassabon) binnen de termijn van 3 jaar aan ons opgestuurd en schriftelijk kort beschreven wordt waaruit het gebrek bestaat en wanneer het ontstaan is. Als het defect door onze garantie gedeekt is, ontvangt u het gerepareerde of een nieuw product terug. In geval van garantie neem u per e-mail contact met ons op via info@cfh-gmbh.de. Wij nemen dan zo snel mogelijk contact met u op.

Verwijdering van het elektrische apparaat

De doorgestreepte valnibak op dit product wijst er op dat het apparaat aan het einde van zijn levensduur gescheiden van het huisvuil verwijderd moet worden. Breng de batterijsolderbout naar de bestaande gemeentelijke inzamelingsplaats in uw gemeente.

Verwijdering van de batterijen

Batterijen mogen niet bij het huisvuil gedaan worden. Lege batterijen moeten volgens de voorschriften verwijderd worden. Hiervoor staan in winkels, waar batterijen verkocht worden, en bij de gemeentelijke inzamelingsplaatsen hiervoor bestemde containers waar de batterijen ingepoogd kunnen worden. Batterijen en occu's, waar de volgende letters op staan, bevatten o.a. schadelijke stoffen: Cd (kadmium), Hg (kwikzilver), Pb (lood).

Informatie over de verwijdering en de locatie van de dichtstbijzijnde recyclingplaats kunt u opvragen bij uw stadsreidingen in de Gouden Gids.

	NL/BE		NL/BE
--	-------	--	-------

	NL/BE		NL/BE
--	-------	--	-------

Volumen suministrado y explicación de símbolos

El volumen suministrado incluye un soldador a batería con cabeza de soldar, capuchón protector, bien como 3 baterías de 1,5V (tipo AA) y un manual de uso.

Por favor desmonte los productos y verifique si están completos.

- Capuchón protector
- Cabeza de soldar (cabeza de herramienta)
- Soldador a batería
- Tapa del compartimento para baterías
- Baterías (3 x 1,5V Tipo AA)
- Interruptor I/O
- Botón de contacto
- Luz de control de funcionamiento
- Velón para limpieza, ya está incluido en el volumen suministrado!
- Soporte para distribución

	NL/BE		NL/BE
--	-------	--	-------

Explicación de los símbolos

¡No tocar la punta de la herramienta durante la utilización! ¡La cabeza de soldar está muy caliente! ¡Peligro de quemaduras!

¡No sumergir el aparato en el agua ni exponerlo a humedad! ¡La humedad causa daños en el aparato!

¡Durante el funcionamiento la cabeza de la herramienta adquiere temperaturas muy altas! ¡Peligro de quemaduras!

Uso correcto
El soldador a batería es un aparato móvil con múltiples aplicaciones. El mismo sirve para trabajos de soldadura fino en los sectores de la electrónica, construcción de modelos y hobby. No está permitido otro tipo de uso y ello puede causar lesiones. En estos casos no habrá responsabilidad del fabricante. El soldador funciona con 3 baterías de 1,5V (Tipo AA).



Indicación importante: lea atentamente este manual de uso para familiarizarse con el aparato. Guarde este manual para poder leerlo nuevamente. Prohíbido modificar el montaje y los ajustes realizados por el fabricante. Puede ser peligroso realizar modificaciones en la construcción del aparato por cuenta propia, retirar piezas o utilizar otras piezas que no estén autorizadas por el fabricante (en el caso de modificaciones de construcción realizadas por cuenta propia puede existir p. ej. peligro de quemaduras). Este aparato está destinado exclusivamente para el uso doméstico privado. No utilice el aparato de forma industrial.

⚠ Indicaciones de seguridad

- ¡ATENCIÓN! Esta herramienta debe ser guardada tal como ilustrado en la Fig. IV en caso de no ser utilizada.

	ES		ES
--	----	--	----

Técnicas gegevens
Vermogen: 6 W
Aansluitwaarde: 4,5 V (3 batterijen van 1,5V, type AA)
Max. werkteperatuur: ca. 550 °C

Technische en optische wijzigingen voorbehouden.

	NL/BE		NL/BE
--	-------	--	-------

	NL/BE		NL/BE
--	-------	--	-------